

Ekspertīze **par aktuāliem darba tirgus aspektiem reģionālā griezumā**

Projekts *Latvijas Brīvo arodbiedrību savienības administratīvās kapacitātes stiprināšana*

Iepirkums *Normatīvo aktu un politikas dokumentu ekspertīze „Sociālā un darba tirgus attīstība”* (identifikācijas numurs LBAS 2009/ESF – 15-7-23)

Uzņēmuma līgums par pakalpojuma sniegšanu Nr. 15-9-31

Otrais nodevums

Rīga, 2011. gada septembris



Saturs

Ievads	3
Darba tirgus reģionālais izvietojums	5
Reģionālo darba tirgu ietekmējoši faktori.....	8
Teritorijas lielums un urbanizācijas pakāpe.....	8
Iedzīvotāju blīvums.....	13
Iedzīvotāju struktūra	15
Izglītība	16
Sociālā infrastruktūra	18
Uzņēmējdarbība	19
Investīcijas	25
Ceļu infrastruktūra	31
Secinājumi.....	34
Izmaiņas, salīdzinot ar analīzes periodu un secinājumu aktualitāte	36

Ievads

Šis ziņojums ir uzņēmuma līguma par pakalpojuma sniegšanu Nr. 15-9-31, kas noslēgts starp Latvijas Brīvo arodbiedrību savienību no vienas puses un SIA EPC no otras puses 2011. gada 1. jūlijā **otrais nodevums**. Iepirkuma identifikācijas numurs: **LBAS 2009/ESF – 15-7-23**.

Iepirkuma priekšmets ir normatīvo aktu un politikas dokumentu ekspertīze *Sociālā un darba tirgus attīstība*, kas tiek veikta Eiropas Savienības Struktūrfondu 2007.-2013. gada plānošanas perioda pirmās darbības programmas *Cilvēkresursi un nodarbinātība* papildinājuma 1.5. prioritātes *Administratīvās kapacitātes stiprināšana*, 1.5.2. pasākuma *Cilvēkresursu kapacitātes stiprināšana*, 1.5.2.2. aktivitātes *Sociālo partneru, nevalstisko organizāciju un pašvaldību kapacitātes stiprināšana*, 1.5.2.2.1. apakšaktivitātes *Sociālo partneru administratīvās kapacitātes stiprināšana* projekta *Latvijas Brīvo arodbiedrību savienības administratīvās kapacitātes stiprināšana* ietvaros.

Šajā ziņojumā, sniegta ekspertīze par aktuāliem darba tirgus jautājumiem reģionālā aspektā.

Latvijā darba tirgus, ieskaitot reģionālo aspektu, tiek regulāri pētīts. Parasti pētījumiem izmanto socioloģisko aptauju metodi. Aptaujās noskaidro darba devēju, darba ņēmēju un sociālo partneru viedokļus un no tiem identificē darba tirgus problēmas. Šādā veidā identificētās darba tirgus problēmas atspoguļo pētījuma brīdī esošo situāciju un sakarības, parasti apstiprina iepriekš pastāvošos priekšstatus, bet nesniedz pilnvērtīgu izpratni par problēmu rašanās iemesliem. Socioloģisko aptauju rezultātus vairāk vai mazāk (atkarībā no aptauju dalībnieku skaita un uzdotajiem jautājumiem) ietekmē aptauju dalībnieku subjektīvais viedoklis.

Šajā ekspertīzē īstenota cita pieeja. Pamatojoties uz pieejamiem statistiskiem datiem, atklāti darba tirgus reģionālā dalījuma veidošanās nosacījumi, lai, koncentrējot uz tiem darba tirgus politiku, panāktu uzlabojumu.

Jēdziens „darba tirgus” šajā ekspertīzē koncentrēts uz darbaspēka pieprasījuma un piedāvājuma pušu saskaņojuma rezultātu – nodarbinātību. Nodarbinātību ietekmējošo nosacījumu analīzē viscaur pētījumā izmantots reģionālā aspektā salīdzināms rādītājs – nodarbinātības līmenis, kas aprēķināts kā strādājošo skaita pamatdarbā attiecība pret gada vidējo pastāvīgo iedzīvotāju skaitu 2008. gadā. Tādejādi, ekspertīzes pamatā ir nodarbinātības līmeņa un to ietekmējošo faktoru analīze reģionālā griezumā.

Ar jēdzienu „reģionāls” šajā ekspertīzē apzīmēts kāda rādītāja teritoriālais dalījums. „Reģionālā vienība” ir reģions, valstspilsēta vai rajons, atkarībā no statistisko datu pieejamības. Pašvaldību reformas iespaidā reģionālais dalījums un reģionālā statistika ir mainījušies. Līdz 2008. gadam (atsevišķi rādītāji līdz 2006. gadam) darba tirgus statistiskie dati ir pieejami bijušajās administratīvajās vienībās – rajonos, valsts pilsētās un statistiskajos reģionos. Kopš 2009. gada reģionālo statistisko datu pieejamība ir ievērojami sarukusi. Dati ir pieejami tikai reģionālā dalījumā un, ļoti ierobežotam rādītāju skaitam, dalījumā pa administratīvām vienībām – novadiem. Pirmais dalījums pamatīgākai reģionālo problēmu izpratnei ir par rupju, otrs – par sīku.

Analizējot strādājošo skaitu, strādājošo skaita pieaugumu un īpatsvaru kopējā strādājošo skaitā konstatēts, ka darba tirgus izvietojums ir nevienmērīgs. Šo novērojumu apstiprina nodarbinātības līmeņa salīdzinājums reģionos, valsts pilsētās un rajonos. Tāpēc nodarbinātības līmeņa atšķirības ir izmantotas par ekspertīzes atskaites punktu.

Ekspertīze balstās uz pieņēmumu, ka lielas reģionālo nodarbinātības līmeņu atšķirības ir nepamatotas un tās vēlams samazināt. Analizējot statistiskos datus, ekspertīzē pārbaudītas hipotēzes, kā nodarbinātības līmeni ietekmē:

- teritorijas lielums, urbanizācijas pakāpe,
- iedzīvotāju blīvums,
- iedzīvotāju struktūra,
- izglītība,
- sociālā infrastruktūra,
- uzņēmējdarbība,
- investīcijas,
- ceļu infrastruktūra.

Ierobežotā darba laika un apjoma dēļ, ekspertīzē konstatēta saistība starp nodarbinātības līmeni reģionālajās vienībās un izvēlētajiem nosacījumiem, bet nav pētīta cēloņsakarība.

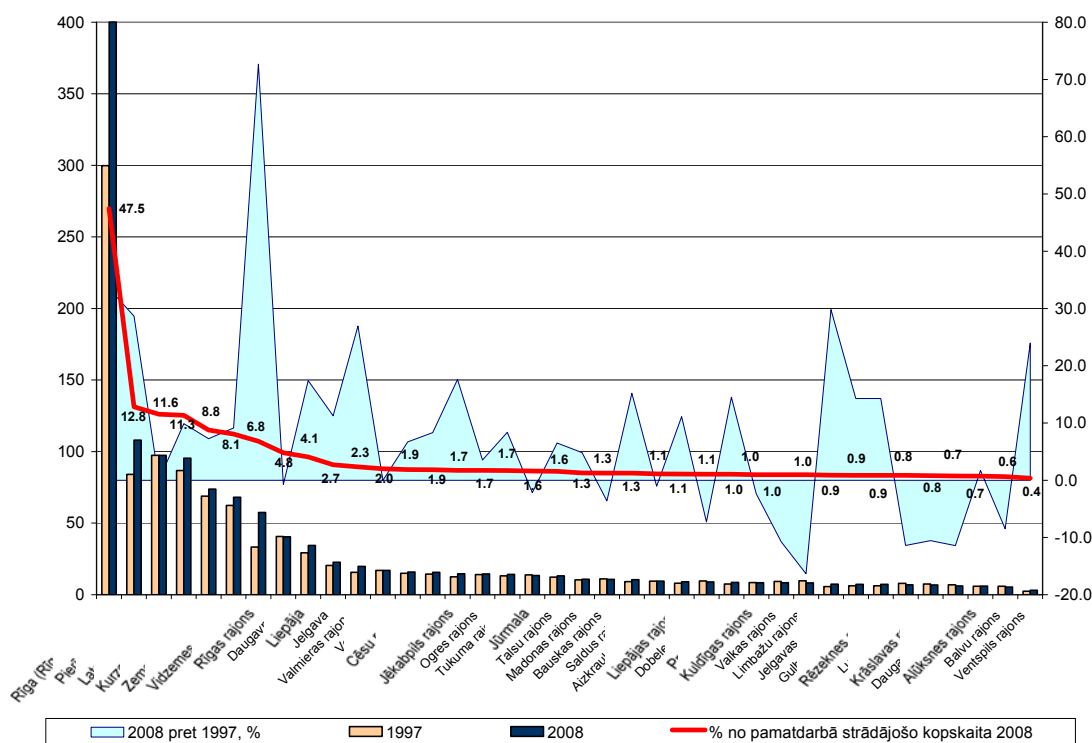
Ekspertīzē galvenokārt izmantoti 2006. – 2008. gadu dati, jo tikai tie ļauj veikt dziļāku reģionālo aspektu analīzi. Iepriekšējo gadu datu izmantošana nemazina iegūto atziņu aktualitāti, jo šī ir teorētiska ekspertīze, nevis konkrētā brīža situācijas konstatējums.

Ekspertīzi sagatavoja akad. Raita Karnīte, SIA EPC valdes locekle.

Darba tirgus reģionālais izvietojums

Darba tirgus izvietojums sniedz vispārīgu darba tirgus raksturojumu reģionālā aspektā. 1. attēlā uzrādīts strādājošo skaits pamatdarbā reģionālā griezumā (statistikajos reģionos, valsts pilsētās un rajonos) 1997. gadā un 2008. gadā.

2008. gadā 47,5% pamatdarbā strādājošo (turpmāk: strādājošie) bija nodarbināti Rīgā (vienlaicīgi Rīgas reģions). Pārējos reģionos bija nodarbināti katrā pa 8,1-12,8% no kopējā strādājošo skaita. Pēc nodarbinātības mazākais bija Vidzemes reģions, lielākais bija Pierīgas reģions. Reģionu platību īpatsvars valsts kopējā platībā svārstījās no 15,7% līdz 23,6% no kopējās platības. Pēc platības mazākais bija Pierīgas reģions, lielākais bija Vidzemes reģions (2. attēls). Rīgas reģions aizņēma 0,5% no kopējās platības. Reģionu īpatsvars kopējā iedzīvotāju skaitā svārstījās no 10,4% līdz 16,9%. Pēc īpatsvara iedzīvotāju skaitā mazākais bija Vidzemes reģions, lielākais bija Pierīgas reģions. Rīgas reģionā dzīvoja 31,6% iedzīvotāju.



1. attēls. Strādājošo skaits pamatdarbā, strādājošo skaita pieaugums un īpatsvars kopējā pamatdarbā strādājošo skaitā 2008. gadā.

Avots: CSP datu bāzes tabula JVS07. *Strādājošo skaits pamatdarbā statistiskajos reģionos.*

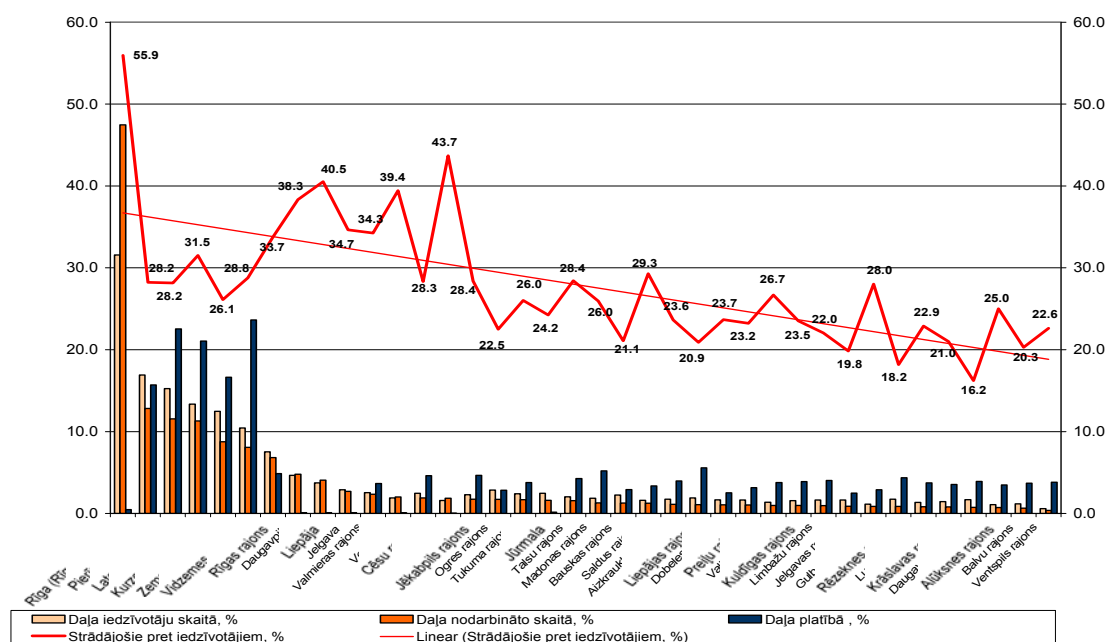
Rajonu dalījumā strādājošo daļa kopējā strādājošo skaitā atšķirās 17 reizi - no 0,4% no strādājošo kopskaita Ventspils rajonā līdz 6,8% no strādājošo kopskaita Rīgas rajonā. Rajonu platību īpatsvars valsts kopējā platībā svārstījās no 2,5% līdz 5,6% no kopējās platības. Pēc platības mazākais bija Jelgavas rajons, lielākais bija Liepājas rajons (2. attēls). Rajonu īpatsvars kopējā iedzīvotāju skaitā svārstījās no 0,6% līdz 7,5%. Pēc īpatsvara iedzīvotāju skaitā mazākais bija Ventspils rajons, lielākais bija Rīgas rajons.

Pilsētās, izņemot Rīgu, strādājošo skaita īpatsvars kopējā strādājošo skaitā atšķirās 2,8 reizes – no 1,6% no strādājošo kopskaita Jūrmalā līdz 4,8% no strādājošo kopskaita Daugavpilī. Pilsētu platību īpatsvari svārstījās no 0,03% līdz 0,2% no kopējās platības. Pēc platības mazākā bija Rēzekne, lielākā bija Jūrmala (2. attēls). Pilsētu īpatsvars kopējā iedzīvotāju skaitā svārstījās no 1,6% līdz 4,7%. Pēc īpatsvara iedzīvotāju skaitā mazākā bija Rēzekne, lielākā (neskaitot Rīgu) bija Daugavpils.

1. attēlā redzams, ka 2008. gadā, salīdzinot ar 1997. gadu (gandrīz 10. gadu periodā) visos reģionos, izņemot Latgales reģionu, strādājošo skaits ir palielinājies (iekrāsotais laukums pozitīvajā zonā pret labās puses ass nulles punktu). Strādājošo skaits ir samazinājies desmit rajonos – vislielākais samazinājums ir Valkas, Limbažu, Ludzas, Krāslavas, Daugavpils, Balvu rajonā. Attēlā ir redzama saistība starp strādājošo skaitu un tā samazinājumu. Rajonos, kur strādājošo skaits ir mazāks, samazinājums ir biežāk un zuduma ietekme (samazinājuma %) ir lielāka, savukārt, rajonos, kur strādājošo skaits ir lielāks, arī pieaugums ir lielāks. Kopumā pieaugums ir lielāks par zaudējumu, un valstī kopā strādājošo skaits bija pieaudzis par 20,5% - no 699,3 tūkst. strādājošo 1997. gadā līdz 843 tūkst. strādājošo 2008. gadā.

Izmaiņu virzība liecina, ka papildus ārējai migrācijai, strādājošie pārvietojas uz reģionālajām vienībām ar lielāku nodarbināto skaitu (lielāku nodarbinātības koncentrāciju), tādējādi radot augstāku nodarbinātību šajās reģionālajās vienībās un reģionālas atšķirības nodarbinātībā kopumā.

2. attēlā salīdzināta reģionālo vienību daļa iedzīvotāju kopskaitā, strādājošo kopskaitā un kopējā platībā (grupēts pēc pamatdarbā strādājošo skaita īpatsvara valsts kopskaitā).



2. attēls. Reģionālo vienību daļa iedzīvotāju skaitā, strādājošo skaitā un platībā, strādājošo skaita un iedzīvotāju skaita attiecība 2008. gadā.

Avots: CSP datu bāzes tabula JVS07. *Strādājošo skaits pamatdarbā statistiskajos reģionos, Latvijas statistikas gadagrāmata, 2009.* Rīga: CSP, 23.-35. lpp.

Visos reģionos, izņemot Rīgu, un gandrīz visos rajonos daļa iedzīvotāju skaitā ir lielāka kā strādājošo skaitā. Loģiski, ka pilsētās strādājošo īpatsvars ir augstāks kā īpatsvars platībā. Reģionu un rajonu kopās var ievērot atšķirības - platības īpatsvars ir lielāks kā strādājošo īpatsvars visos reģionos un rajonos, bet vislielākā starpība ir Vidzemes reģionā un Vidzemes rajonos.

Līdz šim izmantotie rādītāji nedod priekšstatu par atšķirību mērogu, tāpēc analīzē ieviests reģionāli salīdzināms rādītājs – pamatdarbā strādājošo skaita un gada vidējā pastāvīgo iedzīvotāju skaita attiecība 2008. gadā, turpmāk saukts par nodarbinātības līmeni (attēlos – „strādājošie pret iedzīvotājiem, %”).

2. attēlā nodarbinātības līmeni uzrāda sarkanā likumotā līnija. Sarkanā taisnā līnija attēlo šī rādītāja izmaiņu tendenci (trendu). Nodarbinātības līmenis svārstās no 55,9% Rīgas reģionā līdz 18,2% Rēzeknes rajonā.

Attēlā var izsekot, ka teritoriālajās vienībās, kuru īpatsvars kopējā strādājošo skaitā ir lielāks, strādājošo skaits pret iedzīvotāju skaitu ir augstāks. Izteikts lejupejošs trends sākas reģionu kopā ar sevišķi mazu daļu kopējā strādājošo skaitā (mazāk par 2%).

1. un 2. attēlu analīze liecina, ka Latvijas darba tirgus reģionālais izvietojums ir nevienmērīgs. Izvietojuma nevienmērību labi raksturo reģionālajā vienībā pamatdarbā strādājošo skaita attiecība pret iedzīvotāju skaitu. Šis rādītājs, saukts par nodarbinātības līmeni, turpmāk izmantots par ekspertīzes atskaites punktu.

Ekspertīze balstās uz pieņēmumu, ka reģionālās nodarbinātības līmeņa atšķirības ir nepamatotas un tās vēlamas samazināt. Tāpēc turpmāk noskaidrots, kas ietekmē strādājošo skaita izmaiņas un reģionālo darba tirgu kopumā. Atkarībā no statistisko datu pieejamības analīze veikta reģionu, rajonu un lielpilsētu griezumā (iespējama tikai līdz 2008. gadam) vai tikai reģionu griezumā.

Par vērtējuma bāzi izmantots nodarbinātības līmenis 2008. gadā. Turpmāk pārbaudītas hipotēzes, kā nodarbinātības līmeni ietekmē:

- teritorijas lielums, urbanizācijas pakāpe un iedzīvotāju blīvums,
- iedzīvotāju struktūra,
- izglītība,
- sociālā infrastruktūra,
- uzņēmējdarbība,
- investīcijas,
- ceļu infrastruktūra.

Reģionālo darba tirgu ietekmējoši faktori

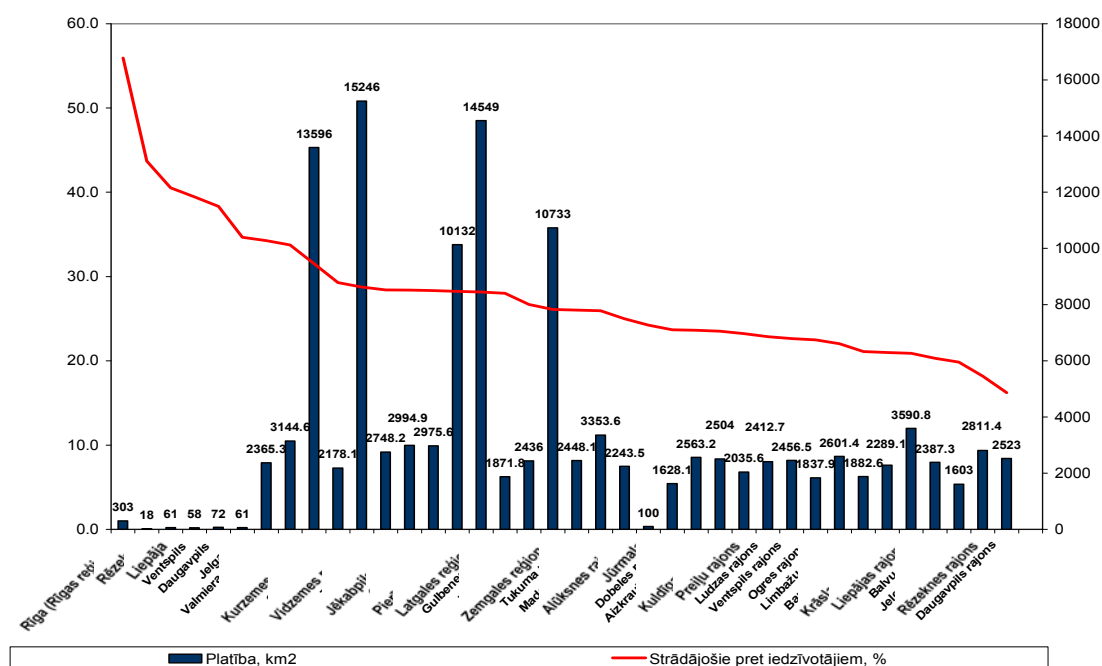
Teritorijas lielums un urbanizācijas pakāpe

Visā turpmākajā analizē reģionālās vienības ir rindotas pēc nodarbinātības līmeņa.

Vispirms pārbaudīta hipotēze, ka **nodarbinātības līmenis ir atkarīgs no teritorijas lieluma** – jo lielāka teritorija, jo labākas iespējas veidot optimālu teritorijas iekšējo ekonomiku un sadarbību starp uzņēmumiem tirgus un sociālajā jomā, nodrošināt izglītību, izveidot efektīvu nodarbinātības politiku utt.

3. attēlā salīdzināts nodarbinātības līmenis un teritoriju lielums (km²).

Visās pilsētās, izņemot Jūrmalu, nodarbinātības līmenis ir augstāks kā pārējā teritorijā – pilsētas ir pirmās sešas reģionālās vienības ar augstāko nodarbinātības līmeni. To var skaidrot ar ekonomiskās aktivitātes koncentrēšanos pilsētās. Izņemot Rīgu, pilsētās nodarbinātības līmenis svārstās no 43,7% līdz 24,2%. Visaugstākā nodarbinātība ir Rēzeknē, kompaktajā pilsētu kopā (pirmajās sešās), zemākā nodarbinātība ir Jelgavā (34,7%), bet viszemākā pilsētu kopā ir Jūrmalā. Jūrmalā nodarbinātības līmenis ir zemāks kā visos reģionos (konsolidējošs rādītājs) un zemāks nekā 11 rajonos.



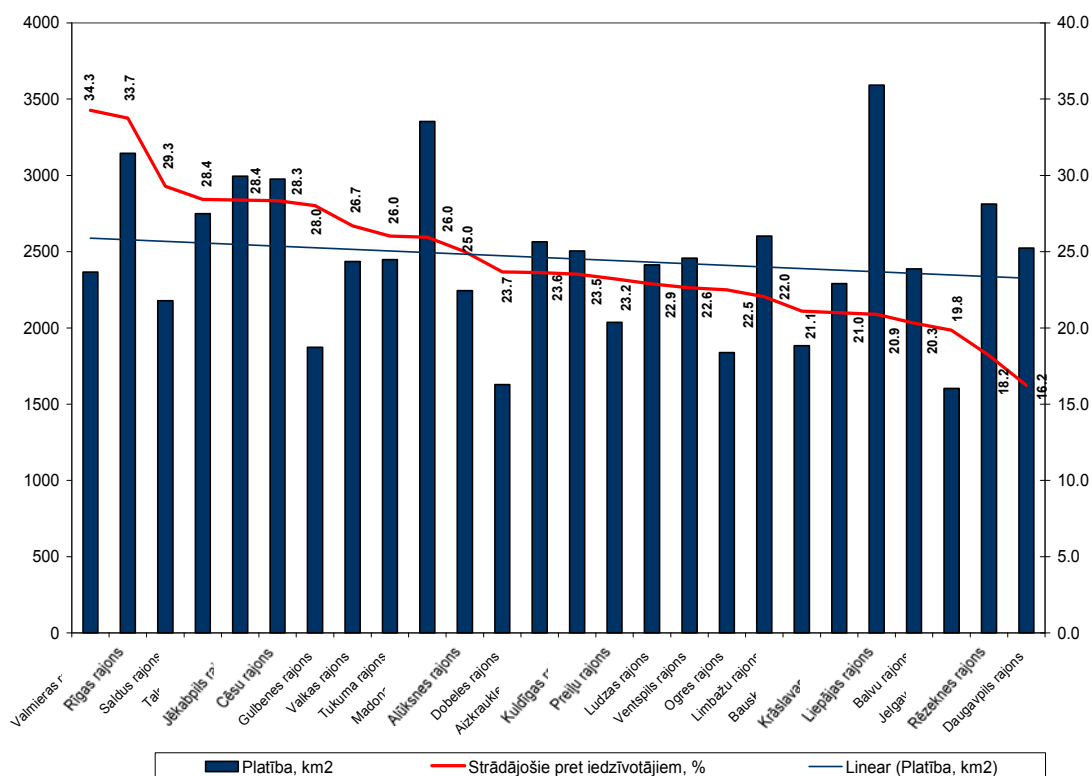
3. attēls. Teritorijas lieluma un nodarbinātības līmeņa salīdzinājums (2008. gada dati).

Avots: CSP datu bāzes tabula JVS07. *Strādājošo skaits pamatdarbā statistiskajos reģionos, Latvijas statistikas gadagrāmata, 2009*. Rīga: CSP, 23.-35. lpp.

Statistiskie dati nepierāda pārliecinošu teritorijas lieluma un nodarbinātības līmeņa saistību reģionu grupā (izņemot Rīgas reģionu) - nav konstatēta sakarība, ka pēc platības lielākajos reģionos nodarbinātības līmenis ir augstāks. Visaugstākā nodarbinātība ir

Kurzemes reģionā, bet tas ir trešais lielākais reģions. Latgales reģions ir otrs lielākais pēc platības, bet tikai ceturtais pēc nodarbinātības.

4. attēlā atsevišķi uzrādīti rajonu rādītāji. Var ievērot, ka nodarbinātības līmenis, izteikts kā pamatdarbā strādājošo attiecība pret iedzīvotāju skaitu, rajonos ir zems – strādājošo skaita attiecība pret iedzīvotāju skaitu mainās no 16,2% Daugavpils rajonā līdz 34,3% Valmieras rajonā. Rajonu kopā nodarbinātības līmenis atšķiras vairāk kā divas reizes.



4. attēls. Teritorijas lieluma un nodarbinātības līmeņa salīdzinājums (2008. gada dati) - rajoni.

Avots: CSP datu bāzes tabula JVS07. *Strādājošo skaits pamatdarbā statistiskajos reģionos, Latvijas statistikas gadagrāmata, 2009*. Rīga: CSP, 23.-35. lpp.

Attēlā grūti uztvert sakarību starp nodarbinātības līmeni un rajona lielumu. Visaugstākā nodarbinātība ir Valmieras rajonā, bet tas nav lielākais rajons pēc platības. Rīgas rajons, Madonas rajons un Liepājas rajons ir līdzīgi pēc lieluma, bet nodarbinātības līmenis atšķiras. Pievienotā trenda līnija uzrāda vāju tendenci, ka mazāku platību teritorijās nodarbinātības līmenis ir zemāks.

Šo novērojumu apstiprina 1. tabulā sniegtie grupējuma rezultāti. Grupējuma aprēķins ir nosacīts, jo teritoriālā vienība ir sociāli ekonomisks kopums, un to platības nav mehāniski summējamas un dalāmas. Tomēr, aprēķins ļauj pārliecināties, ka samazinoties nodarbinātības līmenim, nosacīti vidējās teritorijas platība samazinās. 1. tabulā sniegti divu grupējumu rezultāti. Sīkākā daļījumā (1. grupējums) lejupejošu trendu skaitļos grūti ieraudzīt, bet to var saskatīt rezultātu grafiskā attēlā. Rupjākā grupējumā (2. grupējums) to var redzēt arī skaitļos, bet grupu lielumi ir nevienādi.

1. tabula. Teritoriālo vienību nosacīts grupējums pēc lieluma.

Pamatdarbā strādājošo skaits pret gada vidējo pastāvīgo iedzīvotāju skaitu, %	Rajonu skaits	Platība vidēji uz teritoriālo vienību
1. grupējums		
Vairāk par 30	2	3937,6
27,51-30	5	2553,7
25,1-27,5	3	2745,9
22,51 - 25	7	15843,6
20,1-22,5	6	1122,2
Līdz 20	3	1956,2
2. grupējums		
Vairāk par 30,1	2	3937,6
25,1-30	8	2625,8
20,1-25	13	2341,0
Līdz 20	3	1956,2

Avots: CSP datu bāzes tabula JVS07. *Strādājošo skaits pamatdarbā statistiskajos reģionos, Latvijas statistikas gadagrāmata, 2009.* Rīga: CSP, 23.-35. lpp.

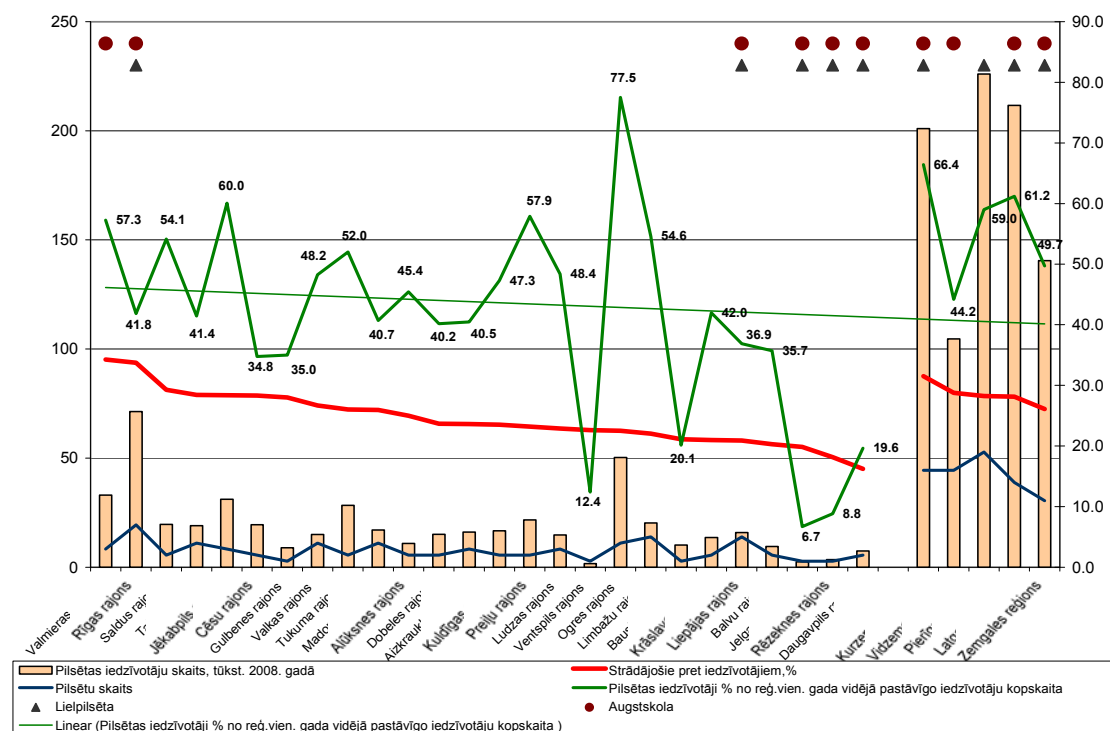
Tādejādi hipotēze, ka **nodarbinātības līmenis ir atkarīgs no teritorijas lieluma ir daļēji apstiprināta.**

Izteikti augstāka nodarbinātība pilsētās un nodarbinātības atšķirības pilsētās un rajonos rosina papildus hipotēzi - **pilsētu esamība teritoriālajā vienībā ietekmē nodarbinātību.**

5. attēlā, izmantojot pieejamos 2008. gada datus, modelēts pilsētu skaits, pilsētu gada vidējais pastāvīgo iedzīvotāju skaits un īpatsvars teritoriālās vienības gada vidējā pastāvīgo iedzīvotāju skaitā, lielpilsētu, un augstskolu esamība rajonos un reģionos. Lai atvieglotu analīzi, attēlā nav uzrādīti Rīgas reģiona dati, jo šajā reģionā augstu nodarbinātības līmeni īpaši iespaido galvaspilsētas efekts.

Iepriekš konstatētā sakarība, ka pilsētās (izņemot Jūrmalu) nodarbinātības līmenis ir augstāks, rosina domāt, ka lielāks pilsētu skaits varētu liecināt par vienmērīgāku ekonomiskās aktivitātes centru izvietojumu un labāku nodarbinātību. 5. attēlā rajonu kopā sakarība starp pilsētu skaitu un nodarbinātības līmeni uzskatāmi neiezīmējas. Reģionu kopā trīs no pieciem reģioniem pilsētu skaita samazināšanās sakrīt ar nodarbinātības lejupejošu tendenci. Tas liek domāt, ka pilsētu esamība un lielāks skaits reģionālajā vienībā pozitīvi ietekmē nodarbinātību.

Pieņemot, ka Latvijas pilsētu lielums nav vienāds, analizēta pilsētu iedzīvotāju skaita un nodarbinātības līmeņa saistība. 5. attēlā redzams, ka izteikta pilsētu iedzīvotāju skaita un nodarbinātības līmeņa korelācija nav vērojama. Padziļinot analīzi, aprēķināts rādītājs – pilsētas iedzīvotāju daļa reģionālās vienības gada vidējā pastāvīgo iedzīvotāju skaitā. Šī rādītāja trenda līnija uzskatāmi parāda, ka jo lielāka ir pilsētas iedzīvotāju daļa kopējā iedzīvotāju skaitā (urbanizācijas līmenis), jo augstāks ir nodarbinātības līmenis.



5. attēls. Pilsētu skaits, pilsētas iedzīvotāju skaits un īpatsvars teritoriālās vienības iedzīvotāju skaitā, lielpilsētu un augstskolu esamība rajonā (2008. gada dati).

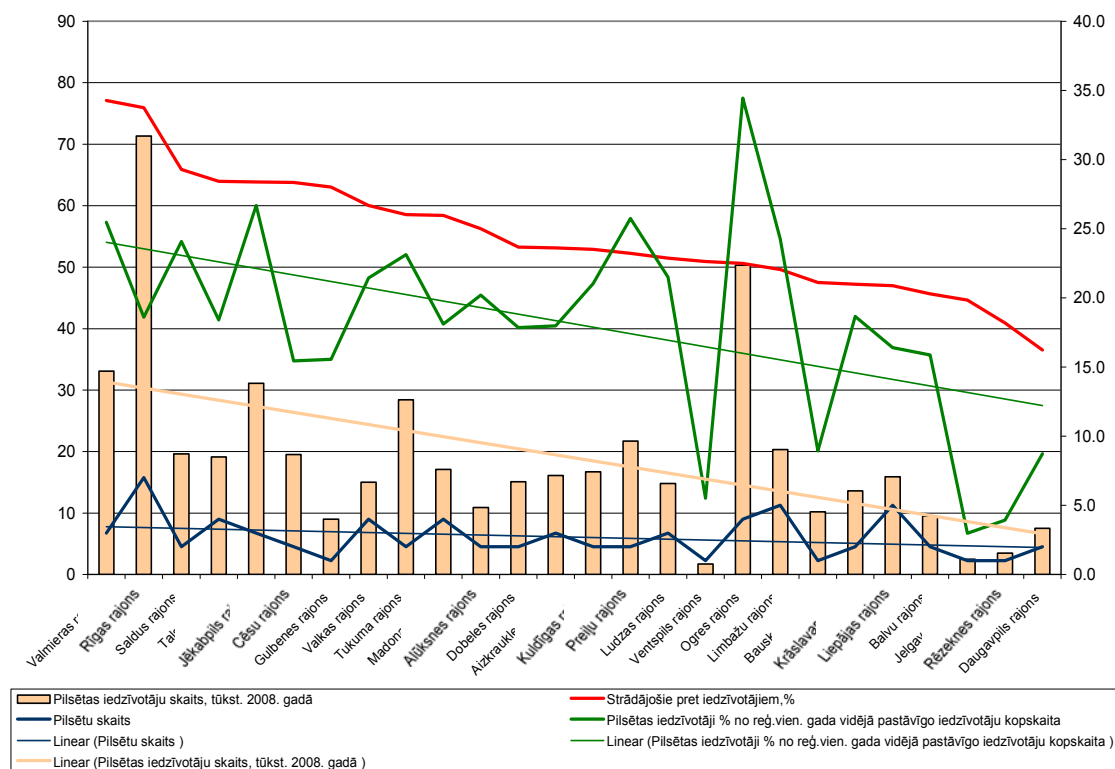
Avots: CSP datu bāzes tabula JVS07. *Strādājošo skaits pamatdarbā statistiskajos reģionos, Latvijas statistikas gadagrāmata, 2009.* Rīga: CSP, 23.-35. lpp.

Aplūkojot tikai rajonu datus, augšminētā tendence iezīmējas vēl nepārprotamāk (6. attēls). Attēlā apstiprinās tendence, ka pilsētu skaits, ko saistījām ar plašāku attīstības centru izvietojumu, vāji korelē ar nodarbinātības līmeni, turpretī pilsētas iedzīvotāju skaits, kas raksturo pilsētu lielumu, ietekmē nodarbinātības līmeni.

Šis novērojums liecina, ka nodarbinātību ietekmē ne tik daudz reģionālo vienību lielums, kā ekonomiskās darbības koncentrācija, kas parasti notiek pilsētās. Jo lielākas ir teritorijā izvietotās pilsētas, jo augstāks ir nodarbinātības līmenis. Tāpēc pētīta otra papildus hipotēze – **lielpilsētas tuvums ietekmē nodarbinātību piegulošajos rajonos**. Šo argumentu bieži atklāj aptaujas.

Par lielpilsētām šajā ekspertīzē tiek uzskatītas 7 valstspilsētas. 5. un 7. attēlā redzams, ka no 26 rajoniem sešu rajonu teritorijā ir lielpilsētas. Izņemot Rīgas rajonu, kurā atrodas divas lielpilsētas (Rīga un Jūrmala), pārējos rajonos ir pa vienai lielpilsētai. Reģionu dalījumā, Rīgas reģions pats par sevi ir lielpilsēta, Pierīgas reģionā ietilpst Jūrmala, Kurzemes reģionā Liepāja un Ventspils, Zemgales reģionā Jelgava, Latgales reģionā Daugavpils un Rēzekne.

Lielpilsētas ir dažāda lieluma. 5. attēlā redzams, ka izņemot Rīgas rajonu, „lielpilsētu” rajonos nodarbinātība ir zemāka. To varētu skaidrot ar migrāciju no apkārtējām teritorijām uz lielpilsētu darbā. Katrā ziņā, izņemot Rīgas rajonu, nav pierādījumu, ka lielpilsētas tuvums uzlabotu nodarbinātību apkārtējās teritorijās, drīzāk otrādi.



6. attēls. Pilsētu skaits, pilsētās iedzīvotāju skaits un īpatsvars teritoriālās vienības iedzīvotāju skaitā, lielpilsētu un augstskolu esamība rajonā (2008. gada dati) – rajoni.

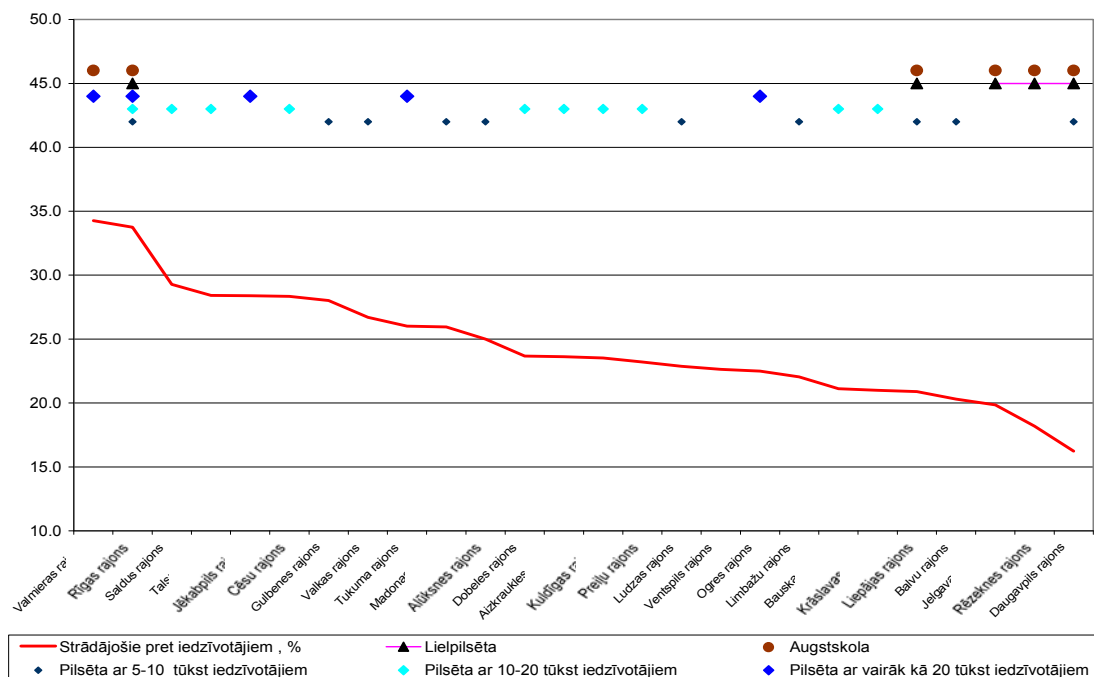
Avots: CSP datu bāzes tabula JVS07. *Strādājošo skaits pamatdarbā statistiskajos reģionos, Latvijas statistikas gadagrāmata, 2009.* Rīga: CSP, 23.-35. lpp.

Turpinot pārbaudīt ekonomiskās darbības koncentrācijas ietekmi uz nodarbinātības līmeni, 7. attēlā noskaidrots, kā dažāda lieluma pilsētu esamība teritorijā iespaido nodarbinātību.

Attēlā redzams, ka pilsētas ar 5 – 10 tūkst. iedzīvotāju esamība būtisku ietekmi uz nodarbinātību neatstāj. Šādas pilsētas ir izvietotas gan rajonos ar augstu, gan zemu nodarbinātības līmeni. Arī pilsētas ar 10 – 20 tūkst. iedzīvotāju ir izvietotas rajonos ar dažādu nodarbinātības līmeni, tomēr tās vairāk kā mazās pilsētas izvietojas attēla kreisajā pusē, kur ir rajoni ar augstāku nodarbinātības līmeni. Rajoni, kuros izvietotas vēl lielākas pilsētas (10 – 20 tūkst. iedzīvotāju) rindojumā pēc nodarbinātības līmeņa izvietojas vēl vairāk pa kreisi. Var secināt, ka lielāku pilsētu esamība reģionālajā vienībā sekmē nodarbinātību.

Tomēr visos gadījumos ir izņēmumi. Piemēram, Preiļu rajons, kurā vienīgajā ir divas pilsētas ar vairāk kā 10 tūkstošiem iedzīvotāju, rindojumā nav augstu. Līdzīgi Ogres rajonā, kurā ir pilsēta ar vairāk kā 20 tūkst. iedzīvotāju nodarbinātības līmenis ir zems.

Turpretī, Valkas un Gulbenes rajonos, kuros ir tikai mazas pilsētas, nodarbinātības līmenis ir samērā augsts.



7. attēls. Dažāda lieluma pilsētu un augstskolu atrašanās teritoriālajā vienībā un nodarbinātība 2008. gadā.

Avots: CSP datu bāzes tabula JVS07. *Strādājošo skaits pamatdarbā statistiskajos reģionos, Latvijas statistikas gadagrāmata, 2009.* Rīga: CSP, 23.-35. lpp.

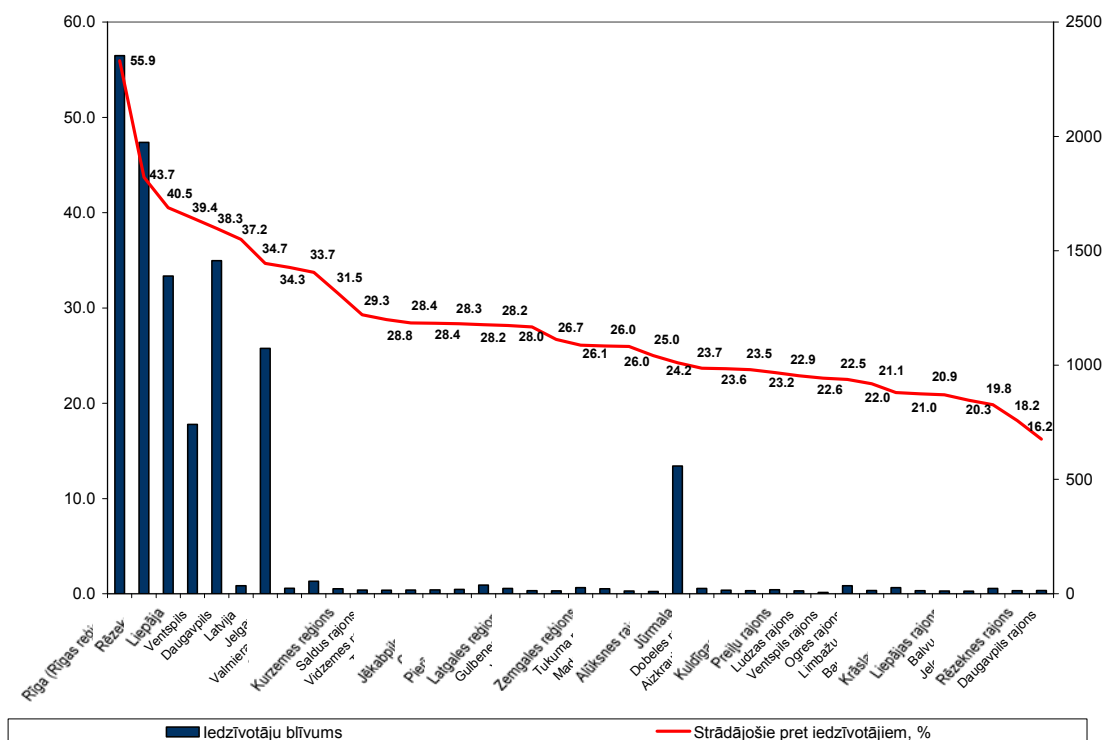
Trešā papildus hipotēze ir – **nodarbinātību ietekmē augstskolas atrašanās teritoriālajā vienībā vai tās tuvumā.** Šī hipotēze izriet no uzskata par augstskolu lomu inovāciju veicināšanā un tautsaimniecības stimulēšanā caur inovāciju.

Augstskola tiek uzskatīta par ekonomiskās attīstības ierosmes vietu un ekonomiskās attīstības dzinējspēku. Iepriekš noskaidrojām, ka visās pilsētās, izņemot Jūrmalu, nodarbinātības līmenis ir augsts, un visās, izņemot Jūrmalu, ir augstskolas. Valmieras rajonā, kur pilsēta ar augstskolu ietilpst rajona sastāvā, arī nodarbinātības līmenis ir augsts. No šī novērojuma var izdarīt secinājumu, ka augstskolu esamība sekmē nodarbinātību tās tuvumā.

Rajonu griezumā aina ir citāda. 6. attēlā redzams, ka tikai divos ar augstskolām saistītos rajonos – Valmieras rajonā, kur augstskola ietilpst rajona sastāvā, un Rīgas rajonā, nodarbinātības līmenis ir augsts. Pārējie rajoni, kuru tuvumā esošās pilsētās ir augstskolas, ir attēla labajā pusē, kur izvietoti rajoni ar zemu nodarbinātības līmeni. Jāņem vērā, ka arī daudzās mazās un vidēja lieluma pilsētās darbojas augstskolu filiāles. No tā var secināt, ka augstskolu ietekme uz tautsaimniecību pagaidām ir šaura un nav jūtama reģionā, un to ir vēlams palielināt.

iedzīvotāju blīvums

8. attēlā pārbaudīta hipotēze, ka reģionālajās vienībās ar augstāku **iedzīvotāju blīvumu nodarbinātības līmenis ir augstāks.**

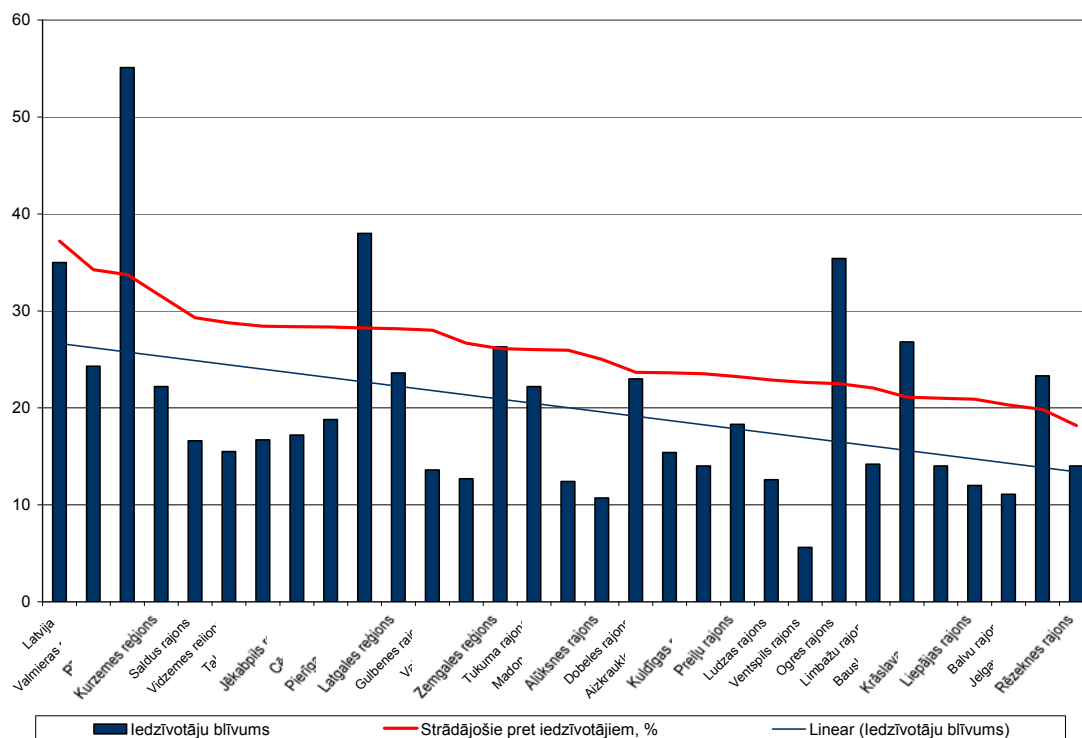


8. attēls. Iedzīvotāju blīvuma un nodarbinātības līmeņa salīdzinājums 2008. gadā – visa Latvija.

Avots: CSP datu bāzes tabula JVS07. *Strādājošo skaits pamatdarbā statistiskajos reģionos, Latvijas statistikas gadagrāmata, 2009.* Rīga: CSP, 23.-35. lpp.

8. attēlā skaidri iezīmējas, ka pilsētās, kur iedzīvotāju blīvums ir lielāks, nodarbinātības līmenis ir augstāks. Būtisks izņēmums ir Jūrmala, un neliela neatbilstība ar dominējošo tendenci ir Liepājā un Ventspilī – ostas pilsētas. Tā kā blīvumu atšķirība valstspilsētās un pārējās reģionālās vienībās ir liela, 8. attēlā nav iespējams novērtēt trendu reģionu un rajonu kopā. Tāpēc 9. attēlā sakarība starp iedzīvotāju blīvumu un nodarbinātības līmeni attēlota reģionos un rajonos.

Kaut gan reģionālās vienības ar augstu iedzīvotāju blīvumu ir izklaidētas visā rindojumā (gan ar augstu, gan zemu nodarbinātības līmeni), trenda līnija uzskatāmi parāda, ka zemākai nodarbinātībai atbilst zemāks iedzīvotāju blīvums. No tā var secināt, ka iedzīvotāju blīvums patiešām ietekmē nodarbinātību – teritorijās ar augstāku iedzīvotāju blīvumu ir augstāks nodarbinātības līmenis.

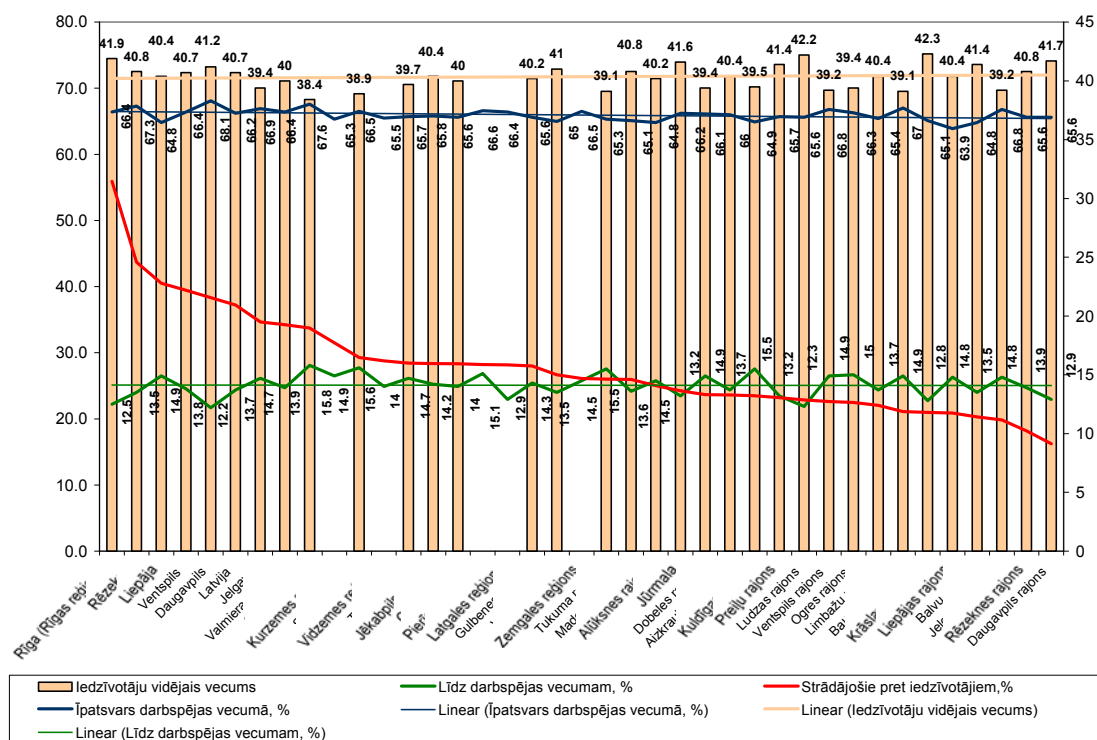


9. attēls. Sakarība starp iedzīvotāju blīvumu un nodarbinātības līmeni 2008. gada reģionos un rajonos.

Avots: CSP datu bāzes tabula JVS07. *Strādājošo skaits pamatdarbā statistiskajos reģionos, Latvijas statistikas gadagrāmata, 2009.* Rīga: CSP, 23.-35. lpp.

Iedzīvotāju struktūra

10. attēlā analizēta hipotēze, ka **nodarbinātības līmeni ietekmē iedzīvotāju struktūra – zems nodarbinātības līmenis ir reģionālajās vienībās, kur iedzīvotāju struktūra ir izteikti nelabvēlīga (pārsvarā gados veci cilvēki)**. Kolonās attēlots iedzīvotāju vidējais vecums. Līnijās attēlots iedzīvotāju darbības vecumā un iedzīvotāju līdz darbības vecumam īpatsvars kopējā pastāvīgo iedzīvotāju skaitā 2009. gada sākumā (raksturo iedzīvotāju skaitu 2008. gadā). Atbilstošo krāsu trendu līnijas norāda rādītāju izmaiņu virzību.



10. attēls. Pastāvīgo iedzīvotāju skaita (2009. gada sākumā) salīdzinājums ar nodarbinātības līmeni 2008. gadā.

Avots: CSP datu bāzes tabula JVS07. *Strādājošo skaits pamatdarbā statistiskajos reģionos, Latvijas statistikas gadagrāmata, 2009.* Rīga: CSP, 130. lpp.

10. attēlā redzams, ka neviens no demogrāfiskajiem rādītājiem nav pārliecinoša korelācija ar nodarbinātības līmeņa rādītāju. Reģionālo vienību iedzīvotāju vidējais vecums ir samērā izlīdzināts un trenda līnija virzās gandrīz horizontāli. Iedzīvotāju darbības vecumā īpatsvars arī ir līdzīgs – svārstās no 63,9% Liepājas rajonā līdz 68,1% Daugavpilī, trends ir horizontāls.

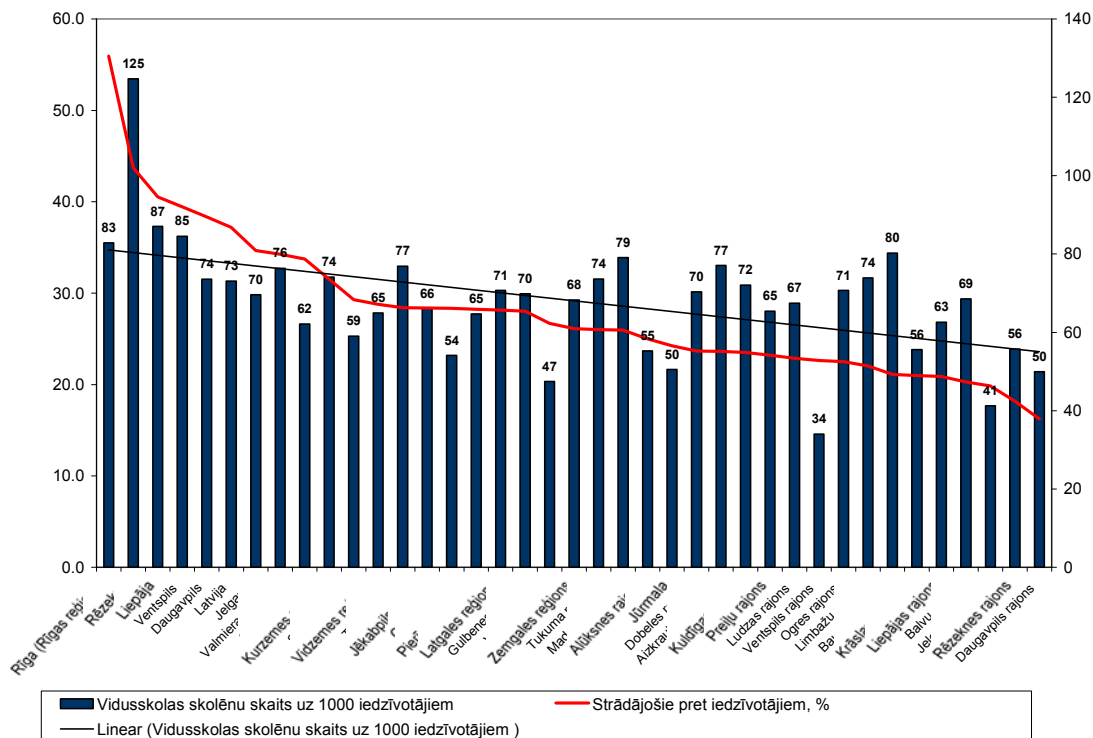
Iedzīvotāju līdz darbības vecumam īpatsvars ir nedaudz augstāks reģionālajās vienībās ar zemāku nodarbinātības līmeni, bet šī tendence nav stipri izteikta. Iedzīvotāju līdz darbības vecumam īpatsvars arī ir līdzīgs – svārstās no 12,2% Daugavpilī līdz 15,8% Rīgas rajonā.

Tādējādi vismaz 2008. gada dati (demogrāfiskie dati uz 2009. gada sākumu) neapstiprina hipotēzi, ka nodarbinātības līmeni ietekmē iedzīvotāju struktūra – zems nodarbinātības līmenis ir reģionālajās vienībās, kur iedzīvotāju struktūra ir izteikti nelabvēlīga (galvenokārt veci cilvēki). Šo secinājumu varētu koriģēt precīzi emigrācijas dati un dati par darbaspēka kvalitāti, taču tādi nav pieejami.

Izglītība

Izmantojot izglītības statistikas datus, analizēta hipotēze, ka **vidusskolās ir neizmantoja darbaspēka rezerve, jo jaunieši, kuri nevar atrast darbu, pavada laiku vidusskolās,**

taču mācības vidusskolā neietekmē nodarbinātību vai ietekmē to negatīvi, jo vidusskolu beidzēju vidū ir samērā augsti bezdarba rādītāji.



11. attēls. Vispārizglītojošo skolu skolēnu skaits uz 1000 iedzīvotājiem vidusskolās reģionos, republikas pilsētās un rajonos, 2008/09. mācību gads.

Avots: CSP datu bāzes tabula JVS07. *Strādājošo skaits pamatdarbā statistiskajos reģionos, Latvijas statistikas gadagrāmata, 2009.* Rīga: CSP, 306. lpp.

11. attēlā analizēta skolēnu skaita vidusskolās un nodarbinātības līmeņa saistība 2008/09. mācību gadā.

Kolonu trends liecina, ka virzībā uz reģionālajām vienībām, kur nodarbinātības līmenis ir zemāks, vidusskolēnu skaits uz 1000 iedzīvotājiem samazinās.

To apliecina arī raksturīgi gadījumi. Vidusskolēnu skaits uz vienu iedzīvotāju ir sevišķi zems Ventspils rajonā, un tas var būt saistīts ar skolu pieejamību (Ventspils rajonā ir tikai divas vidusskolas). Šajā rajonā arī nodarbinātības līmenis nav augsts. Maz vidusskolēnu ir arī Jelgavas rajonā, Valkas rajonā un Jūrmalas pilsētā – arī šie rajoni atrodas rindojuma labajā pusē, kur nodarbinātības līmenis ir zemāks.

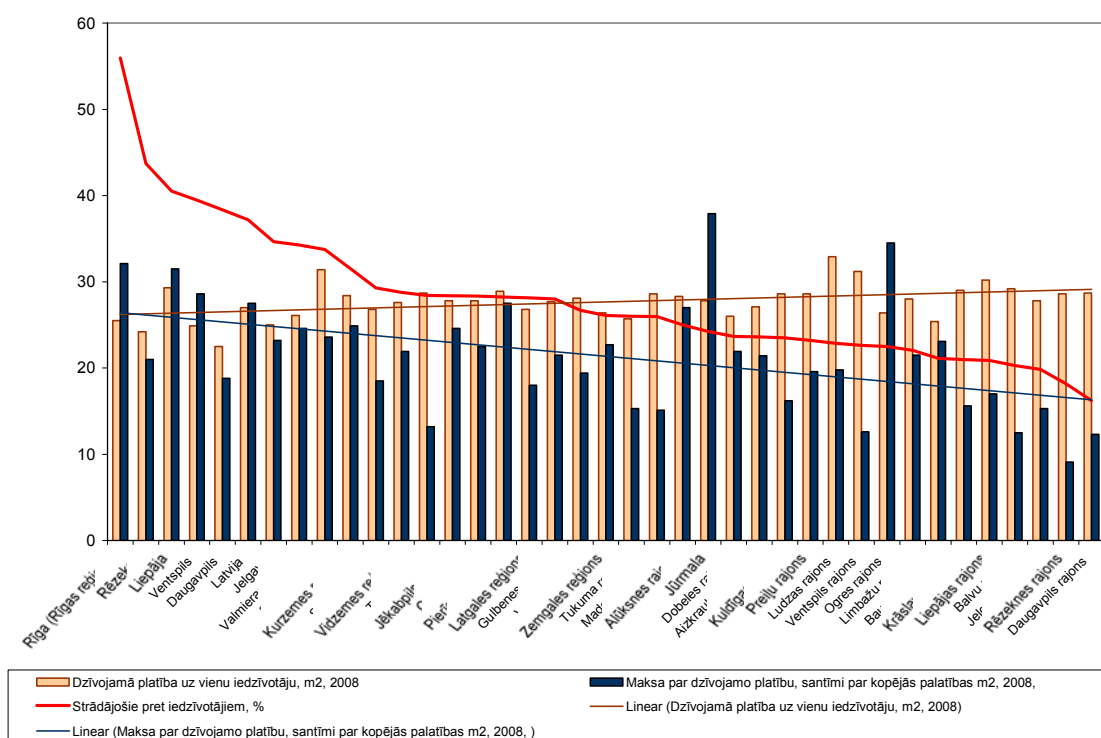
Šīs vienkāršotās analīzes secinājums ir, ka vidusskolas esamība reģionā ir saistīta ar augstāku nodarbinātību, nevis otrādi, taču tā neatklāj saistības cēloņsakarību.

Sociālā infrastruktūra

Papildus ierobežotiem izglītības datiem, kas analizēti iepriekšējā sadaļā, sociālās infrastruktūras ietekmes analīzei ir pieejami dati par veselības aprūpi, dzīvojamo fondu un tā kvalitāti un noziedzību.

Sociālās infrastruktūras nodrošinājumu var uzskatīt gan par nodarbinātību veicinošu faktoru, gan nodarbinātības līmeņa sekām. Ja nav iespējams atrast darbu, cilvēki pamet savas dzīves vietas un sociālās infrastruktūras nodrošinājums uz iedzīvotāju palielinās – tādējādi, zemas nodarbinātības sekas sākotnēji ir augstāka sociālās infrastruktūras pieejamība. Tomēr, ar mazākiem resursiem sociālo infrastruktūru nevar uzturēt un to iznīcina vai nu laika zobs, vai saskaņā ar politiķu lēmumiem (slēdz skolas, ārstniecības iestādes, satiksmes maršrutus un dzelzceļus). Turpretī, augsta nodarbinātība ar nodokļiem bagātina valsts un pašvaldību budžetu un rada iespēju uzturēt labāku sociālās infrastruktūras nodrošinājumu. Lielāks darbības mērogs ļauj samazināt infrastruktūras vienības uzturēšanas izmaksas.

No otras puses, pieejama un lēta sociālā infrastruktūra liecina par labvēlīgu investīciju vidi un paaugstina reģionālās vienības salīdzinošo konkurētspēju, jo investori var radīt jaunus uzņēmumus un paplašināt esošos, tostarp, radīt jaunas darba vietas ar mazākām izmaksām.



12. attēls. Dzīvojamais fonds uz vienu iedzīvotāju un dzīvojamā fonda apsaimniekošanas izmaksas reģionos, republikas pilsētās un rajonos 2008. gadā.

Avots: CSP datu bāzes tabula JVS07. *Strādājošo skaits pamatdarbā statistiskajos reģionos, Latvijas statistikas gadagrāmata, 2009.* Rīga: CSP, 345-346. lpp.

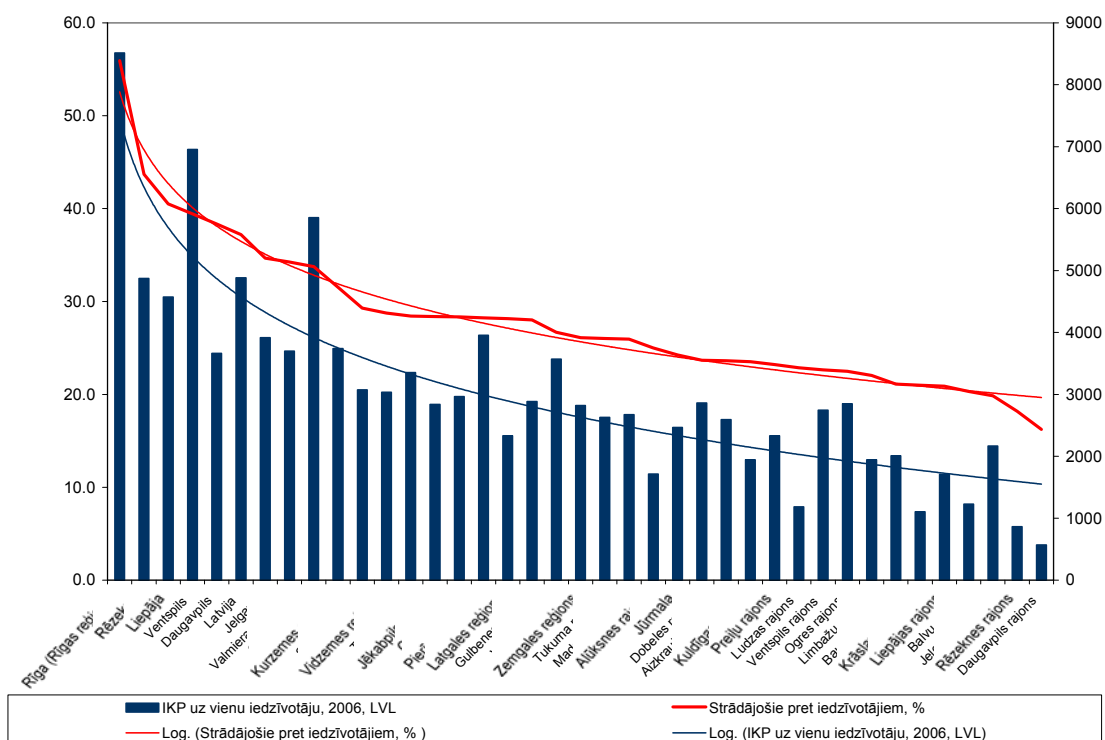
No pieejamajiem datiem, šajā ekspertīzē nodarbinātības līmenis salīdzināts ar dzīvojamā fonda pieejamību un izmaksām. 12. attēlā redzams, ka dzīvojamā fonda nodrošinājums ir labāks reģionālajās vienībās, kur nodarbinātības līmenis ir zemāks. Dzīvojamā fonda uzturēšanas izmaksas ir mazākas reģionālajās vienībās, kur nodarbinātības līmenis ir zemāks.

Šis novērojums ir pretrunā ar klasisku priekšstatu par teritoriju konkurences priekšrocībām un liecina par to, ka Latvijas ekonomikā ir lielas rezerves.

Uzņēmējdarbība

13., 14. un 15. attēlā analizēts nodarbinātības rezultāts un nodarbinātības saistība ar tās rezultātu, pārbaudot hipotēzi, ka **zema darba samaksa nesekmē vēlēšanos strādāt, vai vismaz būt nodarbinātam pamatdarbā.**

13. attēlā nodarbinātības līmenis 2008. gadā salīdzināts ar iekšzemes kopproduktu (IKP) uz vienu iedzīvotāju (aprēķināts pēc CSP metodoloģijas) divus gadus iepriekš – 2006. gadā. Iekšzemes kopprodukts raksturo sasniegto labklājības līmeni un izpaužas algas, un valsts un pašvaldību budžeta ieņēmumos.



13. attēls. Iekšzemes kopprodukta (IKP) uz vienu iedzīvotāju 2006. gadā un nodarbinātības līmeņa 2008. gadā salīdzinājums.

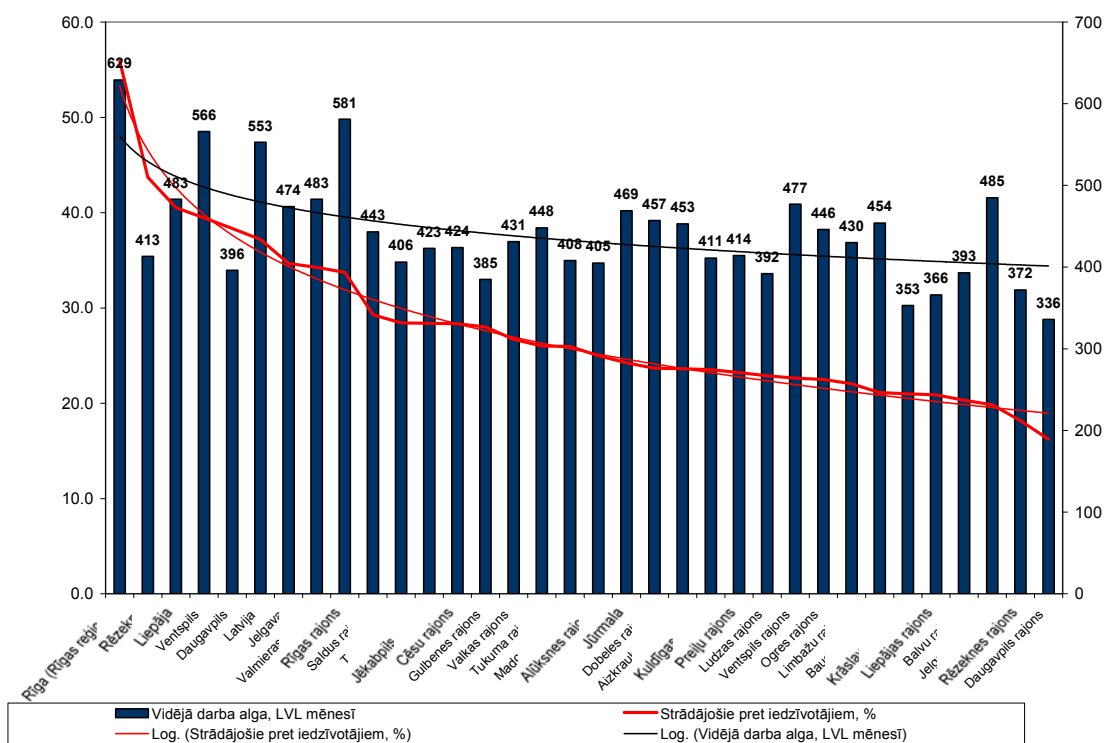
Avots: CSP datu bāzes tabula JVS07. *Strādājošo skaits pamatdarbā statistiskajos reģionos, Latvijas statistikas gadagrāmata, 2009.* Rīga: CSP, 62. lpp.

Nav pārsteidzoši, ka abu rādītāju trendu līnijas ir līdzīgas, jo IKP ir darba rezultāts un darba algas ir iekšzemes kopprodukta sastāvdaļa. Visaugstākie IKP līmeņi uz vienu

iedzīvotāju ir Rīgā, Ventspilī un Rīgas rajonā. Rajonos, kur ir viszemākais nodarbinātības līmenis (Rēzeknes un Daugavpils rajoni), arī IKP uz vienu iedzīvotāju ir ļoti zems.

Ņemot vērā salīdzināto rādītāju nobīdi laikā, salīdzinājumu var tulkot plašāk. Pirmkārt, ir redzams, ka, neskatoties uz nodarbinātības veicināšanas pasākumiem, ko īsteno valsts organizācijas un pašvaldības, nodarbinātības situācija ir inerta. Otrkārt, zems labklājības līmenis acīmredzot vēl vairāk kavē situācijas uzlabošanu. Kā novērots turpmākā analizē, reģioniem, kur IKP un nodarbinātības līmenis ir zems un uzlabojumu finanšu iespējās no pašu resursiem ir ierobežotas, arī investīciju iespējas ir mazākas.

13. attēlā redzams, ka IKP trenda ieliekums ir dziļāks, kas nozīmē, ka, virzoties uz zemāku nodarbinātības līmeni, IKP samazinājums ir straujāks kā nodarbinātības līmeņa kritums. Tā kā iedzīvotāju sastāvs neietekmēja nodarbinātības līmeni, var domāt, ka IKP straujāku samazinājumu ir radījusi tendence, ka reģionālajās vienībās, kurās ir zemāks nodarbinātības līmenis, darba samaksas līmenis ir zemāks. Kā visur šajā analizē, trends raksturo virzību, tāpēc statistiskajā datu rindā ir izņēmumi, kas atšķiras no trenda uz vienu vai otru pusi.



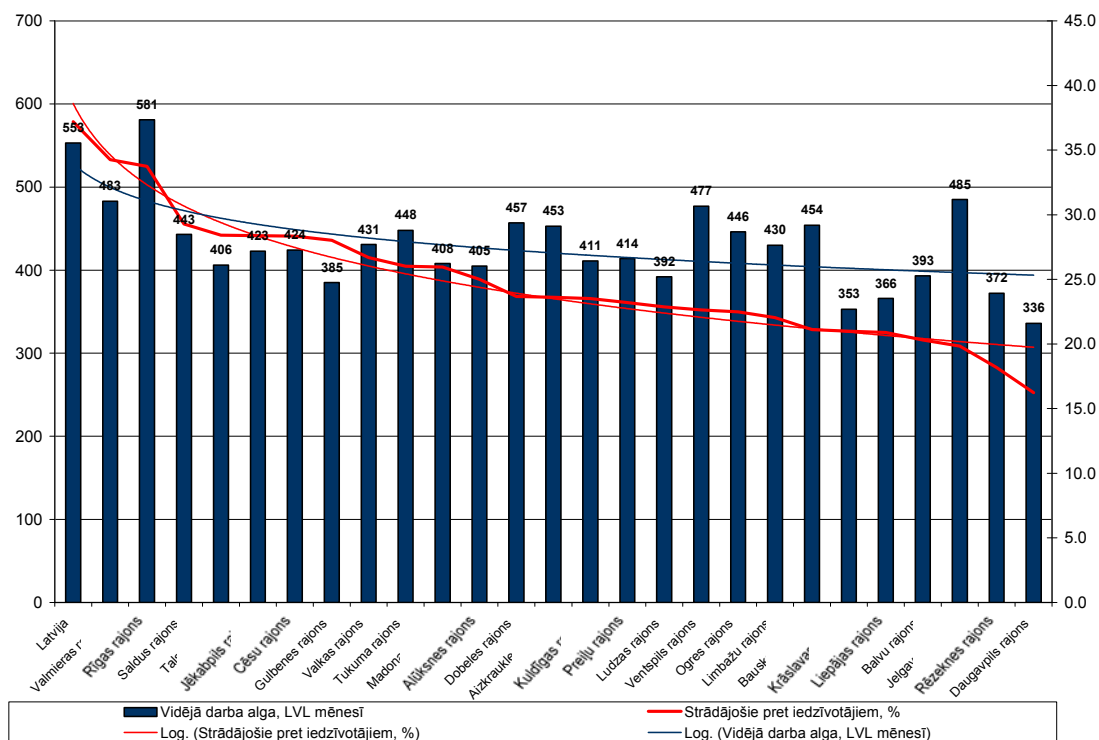
14. attēls. Vidējās darba algas un nodarbinātības līmeņa salīdzinājums 2008. gadā – visā Latvijā

Avots: CSP datu bāzes tabula JVS07. *Strādājošo skaits pamatdarbā statistiskajos reģionos, Latvijas statistikas gadagrāmata, 2009.* Rīga: CSP, 273. lpp.

14. un 15. attēlā analizēts strādājošiem tuvāka rādītāja – vidējās mēneša darba algas un nodarbinātības līmeņa salīdzinājums.

14. attēlā redzams, ka līdzība nodarbinātības līmeņa un darba algu trendos pastāv, bet ir mazāk izteikta. Pilsētās pamatdarbā strādājošo darba algas ir augstākas, savukārt, teritorijās ārpus pilsētām vidējās algas rādītāji ir līdzīgi.

15. attēlā, kur atsevišķi uzrādīti rajonu dati, trenda līnija liecina, ka zemāks nodarbinātības līmenis ir saistīts ar zemāku vidējo atalgojumu, un vidējā atalgojuma reģionālās atšķirības ir pietiekoši lielas.



15. attēls. Vidējās darba algas un nodarbinātības līmeņa salīdzinājums 2008. gadā – rajonos un reģionos.

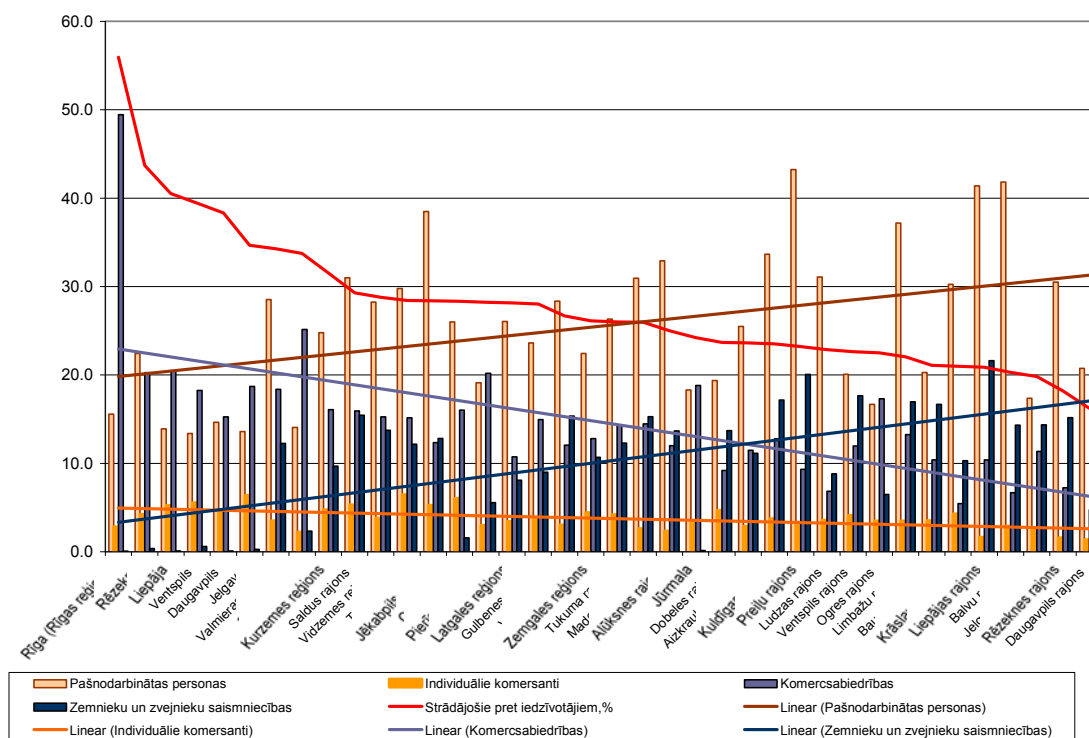
Avots: CSP datu bāzes tabula JVS07. *Strādājošo skaits pamatdarbā statistiskajos reģionos, Latvijas statistikas gadagrāmata, 2009.* Rīga: CSP, 273. lpp.

15. attēlā uzrādītās sakarības neapstiprina pieņēmumu, ka IKP straujāku samazinājumu reģionālajās vienībās ar zemāku nodarbinātību ir radījušas būtiski zemākas algas, jo algu trenda ieliekums ir mazāks kā nodarbinātības līmeņa trenda ieliekums. Iespējams, ka IKP un nodarbinātības trenda atšķirības ir skaidrojamas ar laika nobīdi, ja 2008. gadā nodarbinātības līmenis ir bijis augstāks kā 2006. gadā, bet to nav iespējams pārbaudīt (IKP dati 2008. gadam nav pieejami dalījumā pa agrākajām administratīvajām vienībām).

Pētot uzņēmumu lieluma un juridiskā statusa saistību ar nodarbinātības līmeni meklēti pierādījumi hipotēzei, **ka mazā uzņēmējdarbība uzlabo nodarbinātību.**

16. attēlā analizēta uzņēmējdarbības juridiskā statusa saistība ar nodarbinātības līmeni. Kolonās uzrādīti tirgus sektora ekonomiski aktīvie uzņēmumi uz 1000 reģionālās vienības pastāvīgajiem iedzīvotājiem (gada vidējais skaits) dalījumā pēc uzņēmumu

juridiskā statusa. Saskaņā ar CSP metodoloģiju, ekonomiski aktīva statistikas vienība ir fiziska vai juridiska persona, kas pārskata periodā ražoja produkciju, sniedza pakalpojumus vai nodarbināja cilvēkus atbilstošajā laika periodā neatkarīgi no tā, vai tie bija aktīvi visu pārskata periodu, vai tikai daļu no tā. Tirdzniecības vienība ir juridiska vai fiziska persona, kura galvenokārt pārdod savu vai tikai savu produkciju, vai pakalpojumus par noteiktu cenu, kas ir ekonomiski nozīmīga. Šajā sektorā tiek klasificētas pašnodarbinātas fiziskas personas, individuālie uzņēmumi, zemnieku un zvejnieku saimniecības, individuālie komersanti un komercsabiedrības.



16. attēls. Tirdzniecības ekonomiski aktīvās statistiskās vienības reģionos, valstspilsētās un rajonos uz 1000 iedzīvotājiem, 2007, salīdzinājumā ar nodarbinātības līmeni 2008. gadā.

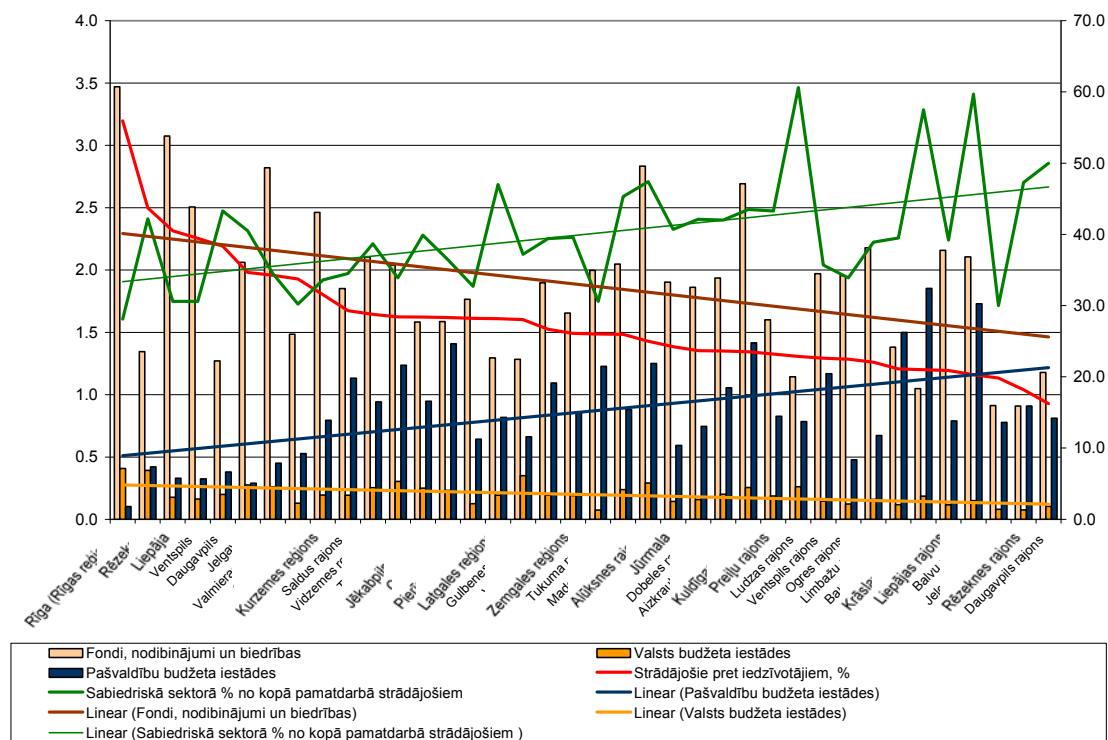
Avots: CSP datu bāzes tabula JVS07. *Strādājošo skaits pamatdarbā statistiskajos reģionos, Latvijas statistikas gadagrāmata, 2009.* Rīga: CSP, 355. lpp.

16. attēlā redzams, ka virzība uz zemāku nodarbinātības līmeni reģionālajā vienībā, pašnodarbināto skaits un zemnieku un zvejnieku saimniecību skaits uz 1000 reģionālās vienības iedzīvotājiem palielinās, turpretī komercsabiedrību skaits uz 1000 iedzīvotājiem samazinās. No tā var secināt, ka komercsabiedrības ir efektīvāki nodarbinātāji nekā sīkās uzņēmējdarbības formas. Saistībā ar 8. attēlu secinājumu var papildināt ar atziņu, ka reģionālajās vienībās ar augstāku iedzīvotāju blīvumu komercsabiedrību ir vairāk un tas veicina labāku nodarbinātību.

17. attēlā analizētas ārpus tirdzniecības ekonomiski aktīvās statistikas vienības pēc uzņēmējdarbības veida. Atbilstoši CSP metodoloģijai, ārpus tirdzniecības ekonomiskās vienības ir juridiskas personas, kuras sniedz pakalpojumus par brīvu vai par samaksu, kas

nav ekonomiski nozīmīga. Šajā sektorā tiek klasificētas valsts un pašvaldības budžeta iestādes, fondi, nodibinājumi, biedrības.

Zaļā līnija uzrāda sabiedriskā sektorā pamatdarbā strādājošo daļu no pamatdarbā strādājošo kopskaita.



17. attēls. Ārpus tirgus sektora ekonomiski aktīvās statistiskās vienības reģionos, valstspilsētās un rajonos uz 1000 iedzīvotājiem, 2007, salīdzinājumā ar nodarbinātības līmeni 2008. gadā.

Avots: CSP datu bāzes tabula JVS07. *Strādājošo skaits pamatdarbā statistiskajos reģionos, Latvijas statistikas gadagrāmata, 2009.* Rīga: CSP, 23.-35. lpp.

17. attēlā redzams, ka virzībā uz reģionālajām vienībām, kurās nodarbinātības līmenis ir zemāks, pieaug sabiedriskā sektora daļa kopējā pamatdarbā nodarbināto skaitā, un pašvaldību budžeta iestāžu skaits uz 1000 iedzīvotājiem, bet samazinās fondu, nodibinājumu un biedrību skaits uz 1000 iedzīvotājiem. Saistībā ar iepriekšējo attēlu, var secināt, ka teritorijās, kur ir zemāks nodarbinātības līmenis, ir lielāka atkarība no valsts un pašvaldību budžeta finansējuma, kas savukārt ir atkarīgs no nodarbinātības privātajā sektorā. Tas nozīmē, ka teritorijās, kur nodarbinātības līmenis ir zemāks, ir lielāks nodarbinātības apdraudējums kā teritorijās, kur tas ir augstāks un kurās darbojas vairāk finansiāli patstāvīgu privātu tirgus ekonomisko vienību.

Virzībā uz reģionālajām vienībām, kurās nodarbinātības līmenis ir zemāks, samazinās sabiedrisko organizāciju skaits uz 1000 iedzīvotājiem, kas liecina, ka šajās teritorijās ir mazāka sabiedriskā aktivitāte un iniciatīva, kas var nelabvēlīgi ietekmēt indivīda iekļaušanos darba tirgū un jaunu darba vietu radīšanu.

Iepriekšējā analīzē iegūtos secinājumus pastiprina uzņēmumu lielumu ietekmes analīze.

Valsts ekonomiskā politika, kas bija vērsta uz mazo un vidējo uzņēmumu attīstību, sekmēja tautsaimniecības sadrumstalošanu (2. tabula). 98% no ekonomiski aktīvajām, tirgus vienībām ir mikro un mazi uzņēmumi, no tiem 92% ir mikrouzņēmumi.

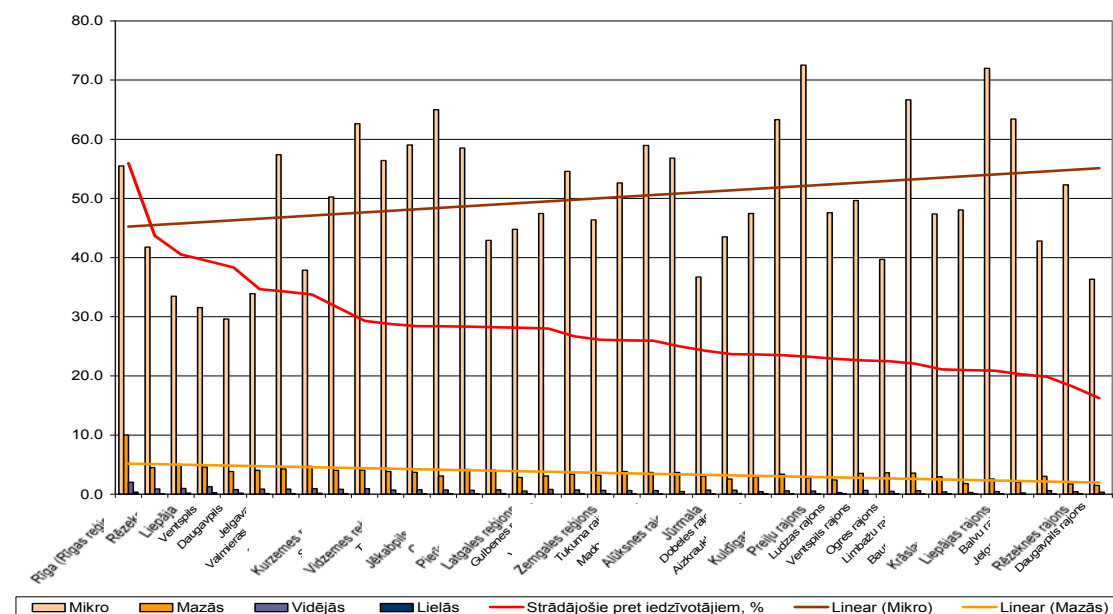
2. tabula. Ekonomiski aktīvās statistikas vienības sadalījumā pa lieluma grupām.

	2005	2006	2007	2008	2009
Pavisam, skaits	115543	126729	134880	136003	137626
Tirgus sektors	109193	119530	128984	128437	128609
..mikro	95879	105603	113288	113008	115939
% no tirgus sektora	88	88	88	88	90
..mazās	10832	11193	12745	12482	10254
% no tirgus sektora	10	9	10	10	8
..vidējās	2125	2363	2546	2546	2065
% no tirgus sektora	2	2	2	2	2
..lielās	357	371	405	401	351
% no tirgus sektora	0.33	0.31	0.31	0.31	0.27
Ārpustirgus sektors	6350	7199	5896	7566	9017

Avots: CSP.

Visās nozarēs, tostarp tādās, kur uzņēmuma lielums nosaka konkurētspēju (piemēram, mašīnbūve, zāļu ražošana) un pirms 1990. gada darbojās lieli uzņēmumi, tagad ir izveidoti daudz mikro- un mazu uzņēmumu. Mazie uzņēmumi tiek uzskatīti par efektīvu tautsaimniecības un nodarbinātības balstu.

18. attēlā kolonās uzrādīts tirgus sektora ekonomiski aktīvo vienību skaits uz 1000 iedzīvotājiem dalījumā pēc uzņēmumu lieluma.



18. attēls. Tirgus sektora ekonomiski aktīvās statistikas vienības sadalījumā pa lieluma grupām reģionos, republikas pilsētās un rajonos 2007. gadā salīdzinājumā ar nodarbinātības līmeni 2008. gadā.

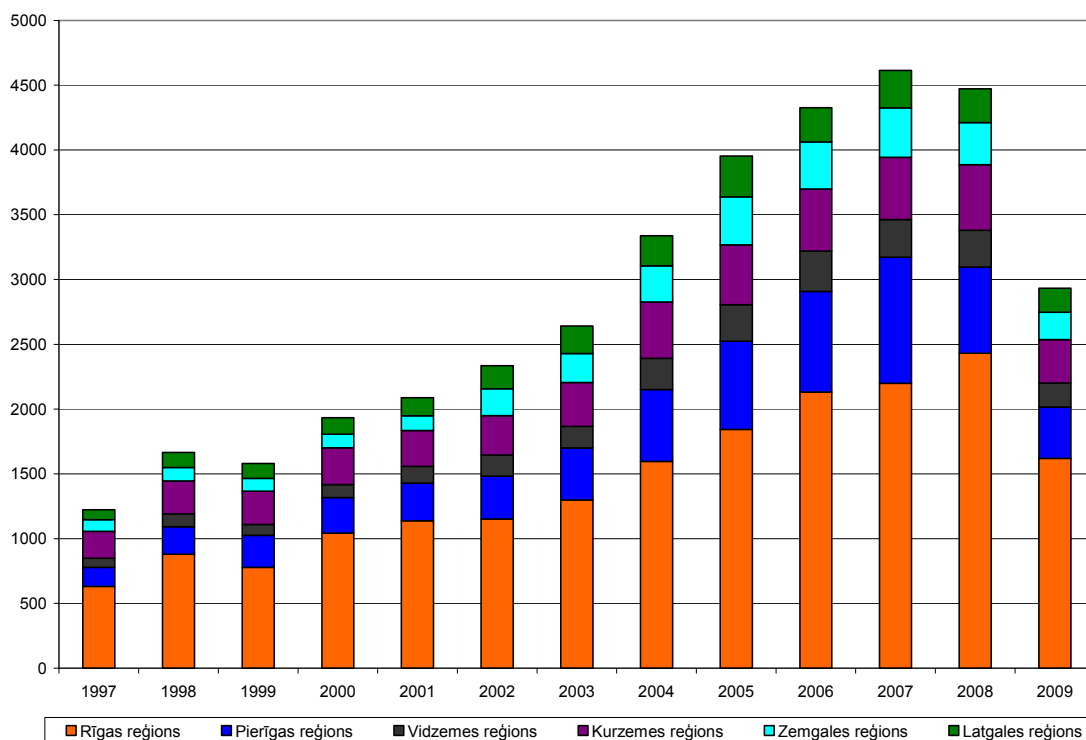
Avots: CSP datu bāzes tabula JVS07. *Strādājošo skaits pamatdarbā statistiskajos reģionos, Latvijas statistikas gadagrāmata, 2009.* Rīga: CSP, 359. lpp.

18. attēls pierāda, ka virzībā uz reģionālajām vienībām, kurās nodarbinātības līmenis ir zemāks, pieaug mikrouzņēmumu skaits uz 1000 iedzīvotājiem un samazinās mazo uzņēmumu skaits. No tā var secināt, ka intensīva pašnodarbinātības un mikro uzņēmējdarbības attīstība tomēr nav pietiekoši efektīva nodarbinātības līmeņu reģionālo atšķirību izlīdzināšanai.

Investīcijas

Analizējot investīciju reģionālo izvietojumu, pārbaudīta hipotēze, ka **investīciju pieejamība uzlabo nodarbinātību**.

Pa gadiem un reģionālajām vienībām salīdzināma investīciju statistika ir pieejama tikai statistisko reģionu griezumā. 19. attēlā uzrādīta nefinanšu investīciju plūsma un sadalījums pa statistiskiem reģioniem pa gadiem.



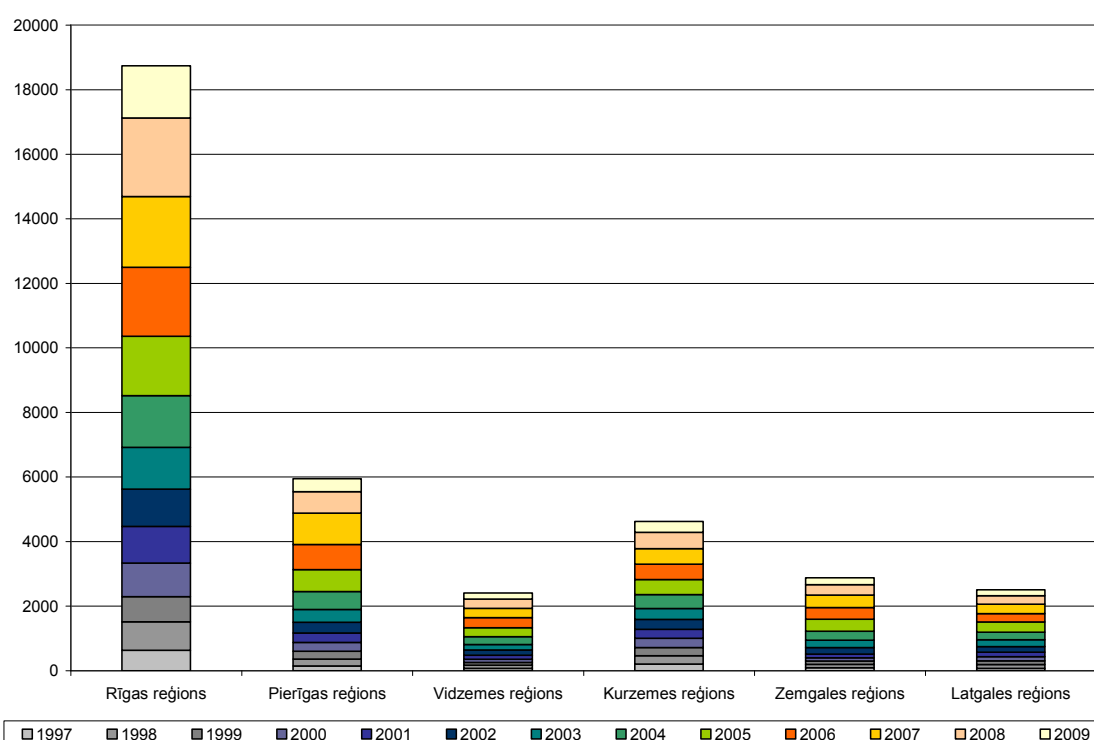
19. attēls. Nefinanšu investīcijas statistiskajos reģionos gadu dalījumā, milj. LVL.

Avots: CSP tabula IV04. *Nefinanšu investīcijas statistiskajos reģionos* (2009.gada salīdzināmajās cenās; milj. latu).

19. attēlā redzams, ka investīciju sadalījums ir nevienmērīgs un nevienmērība pieaug. Iespaidīgs investīciju kāpums vērojams pēc 2004. gada, kad Latvija sāka saņemt ES struktūrfondu finansējumu. Pēc 2007. gada investīciju plūsma ievērojami samazinājusies. Līdz 2008. gadam investīciju apmēri ir palielinājušies visos reģionos, tomēr sadalījums par labu Rīgas reģionam un Pierīgas reģionam ir pārliecinošs. Šie reģioni ir lielākie pēc iedzīvotāju skaita, bet mazākie pēc platības.

Atgādināsim, ka Rīgas reģionā 2008. gadā bija visaugstākais nodarbinātības līmenis. Pastāvīgā darbā nodarbinātie bija 55,9% no iedzīvotāju kopskaita. Otrs augstākais nodarbinātības līmenis reģionu kopā bija Kurzemes reģionā (31,5%), trešais Vidzemes reģionā (28,8%), ceturtais Pierīgas reģionā (28,2%), piektais Latgales reģionā (28,2%) un viszemākais – Zemgales reģionā (26,2). 19. attēlā redzams, ka līdz pat 2001. gadam investīciju apjoms Zemgales reģionā, salīdzinot ar citiem reģioniem, bija niecīgs.

Dažos reģionos investīciju palielinājums atbilst augstākai nodarbinātībai (Rīgas reģions, Kurzemes reģions), citos neatbilst (Pierīgas reģions, Zemgales reģions). Latgales reģionā investīciju apjoms ir mazs, bet nodarbinātības līmenis nav pats zemākais (to iespaido augsts nodarbinātības līmenis Daugavpilī). Tomēr jāņem vērā, ka šī ir vienkāršota investīciju ietekmes analīze, no kuras var iegūt tikai vispārīgu priekšstatu.

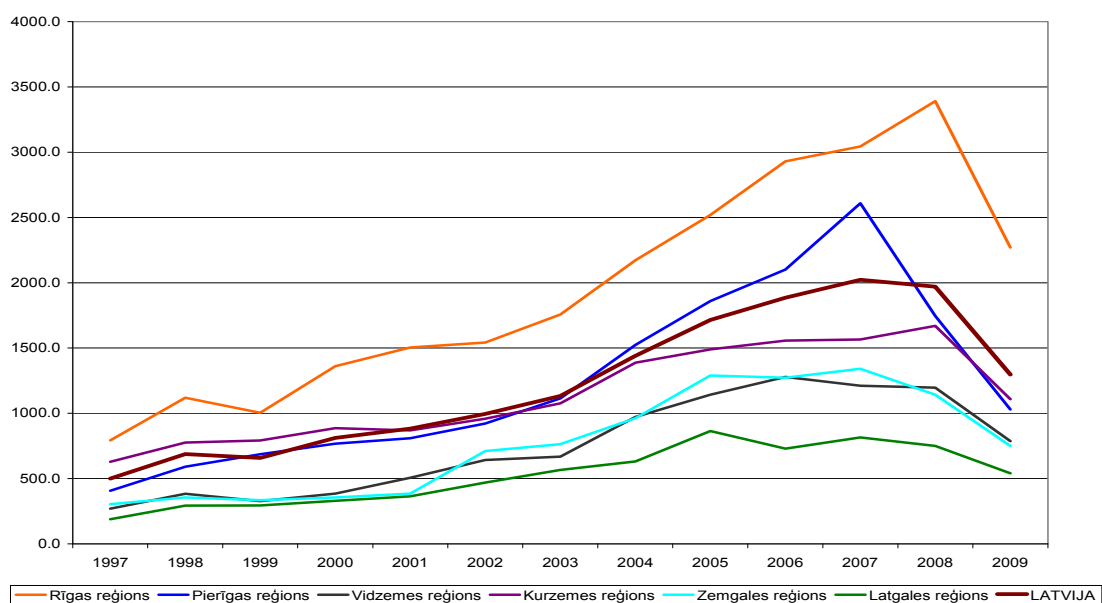


20. attēls. Nefinanšu investīcijas statistiskajos reģionos statistisko reģionu dalījumā, milj. LVL.

Avots: CSP tabula IV04. *Nefinanšu investīcijas statistiskajos reģionos* (2009.gada salīdzināmajās cenās; milj. latu).

20. attēlā investīciju plūsma laikposmā no 1997. gada līdz 2009. gadam „uzkrāta” reģionu griezumā. Kolonas augstums norāda pa gadiem saņemto summāro investīciju apjomu. Kopējo apjomu nevienlīdzība attēlā uzskatāmi redzama. Pēc platības lielākie Vidzemes reģions un Latgales reģions ir saņēmuši vismazāk investīciju (attiecīgi trešais un piektais pēc nodarbinātības līmeņa). Salīdzinoši nedaudz investīciju ir arī Zemgales (pēdējais pēc nodarbinātības) un Kurzemes reģionos (otrais pēc nodarbinātības).

21. un 22. attēlā uzrādīts reģionāli salīdzināms investīciju pieejamības rādītājs – saņemto investīciju apjoms uz vienu pastāvīgo iedzīvotāju (skaits gada sākumā). 21. attēlā attēlojums dinamikā (pa gadiem) ļauj izsekot investīciju plūsmu samēram. Līdz 2007. gadam palielinājusies atšķirība starp investīciju pieejamību Rīgas un Pierīgas reģioniem un pārējiem reģioniem.

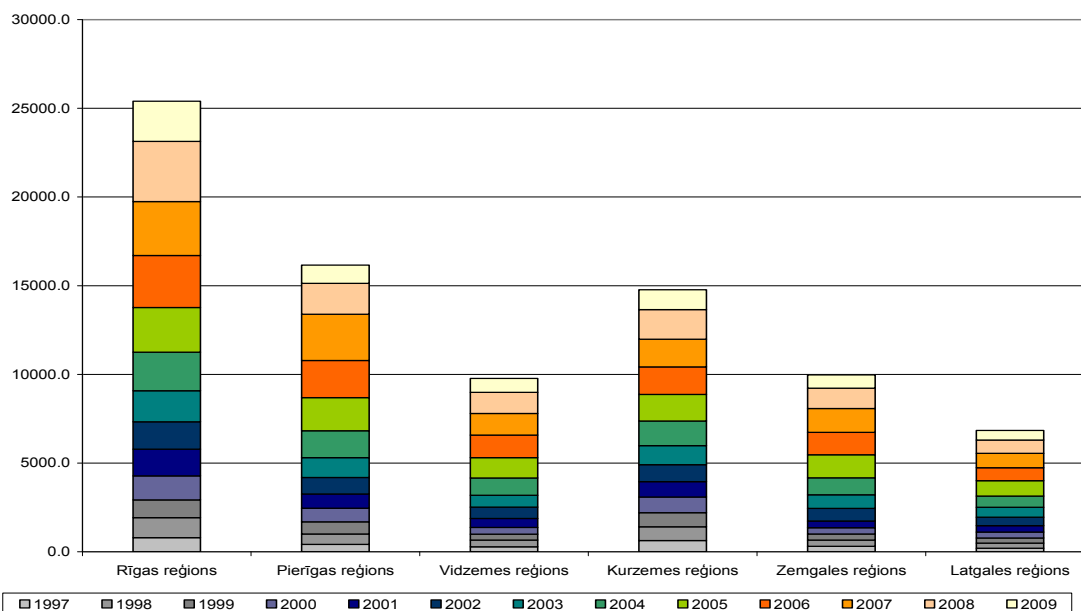


21. attēls. Nefinanšu investīcijas statistiskajos reģionos uz vienu iedzīvotāju gadu dalījumā, LVL.

Avots: CSP tabula IV04. *Nefinanšu investīcijas statistiskajos reģionos* (2009.gada salīdzināmajās cenās; milj. latu).

21. attēlā uz vienu iedzīvotāju aprēķinātā investīciju plūsma laikposmā no 1997. gada līdz 2009. gadam „uzkrāta” reģionu griezumā. Kolonas augstums norāda pa gadiem saņemto summāro investīciju apjomu uz vienu iedzīvotāju.

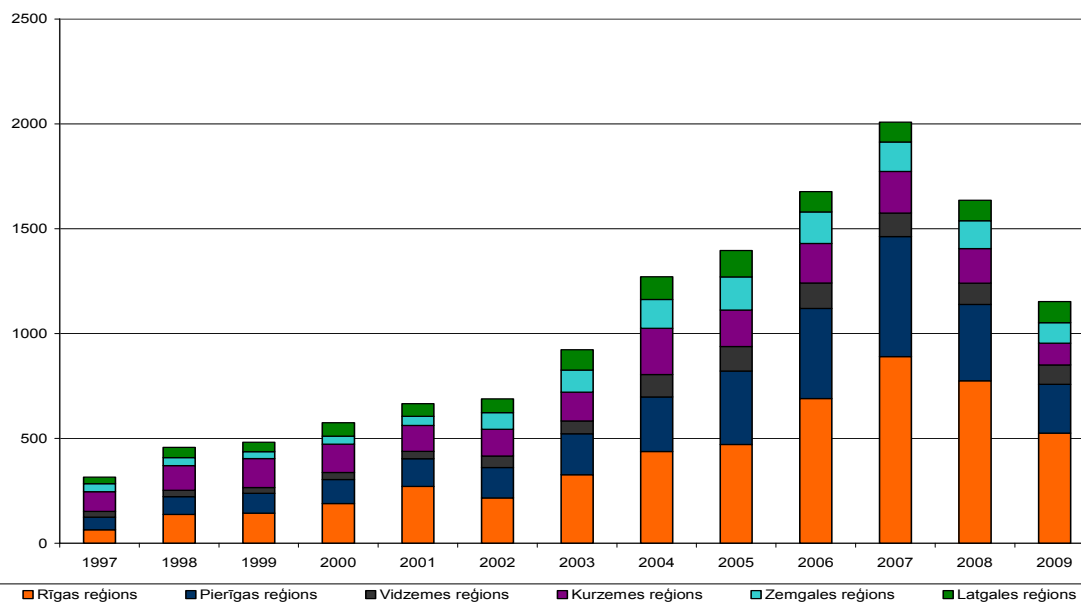
21. attēlā redzams, ka investīciju saņēmums uz vienu iedzīvotāju ir vairāk izlīdzināts kā kopējās plūsmas sadalījums. Vismazāk investīciju, rēķinot uz vienu pastāvīgo iedzīvotāju ir saņēmis Latgales reģions (otrais zemākais nodarbinātības līmenis). Salīdzinoši mazāk investīciju ir Vidzemes un Zemgales reģionos (attiecīgi trešais un pēdējais reģions pēc nodarbinātības līmeņa).



22. attēls. Nefinanšu investīcijas statistiskajos reģionos uz vienu iedzīvotāju statistisko reģionu dalījumā, LVL.

Avots: CSP tabula IV04. *Nefinanšu investīcijas statistiskajos reģionos* (2009.gada salīdzināmajās cenās; milj. latu).

Turpmākajos attēlos analizēta būvdarbos izmantoto investīciju saistība ar nodarbinātību, lai pārbaudītu hipotēzi, ka **investīcijas būvdarbos rosina nodarbinātību tiešā veidā – nodarbinot būvdarbos.**

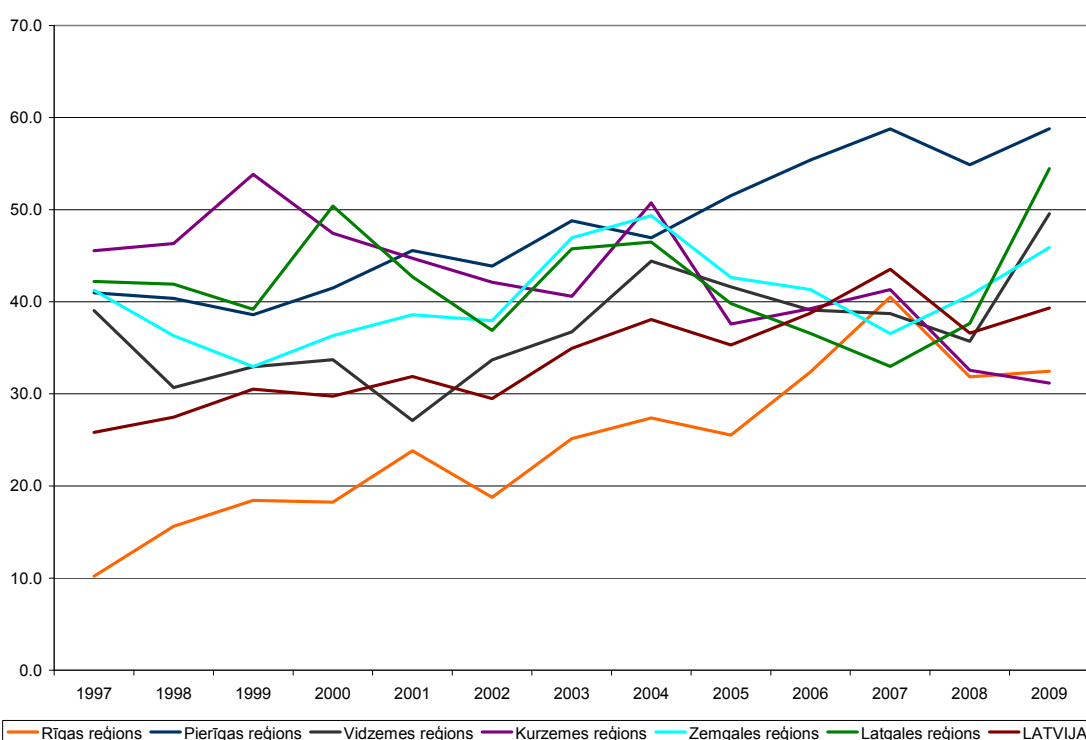


23. attēls. Investīcijas būvdarbos statistiskajos reģionos gadu dalījumā, milj. LVL.

Avots: CSP tabula IV04. *Nefinanšu investīcijas statistiskajos reģionos* (2009.gada salīdzināmajās cenās; milj. latu).

23. attēlā redzams, ka arī investīcijas būvdarbos ir izvietotas nevienmērīgi. Visvairāk investīciju būvdarbos ir ieguldītas Rīgas reģionā taču Rīgas reģiona pārsvars ir mazāks. Pārējo reģionu proporcijas ir līdzīgas kā investīciju izvietojumā – trešais lielākais investīciju apjoms ir Kurzemē (otrais augstākais nodarbinātības līmenis (pēc Rīgas reģiona)).

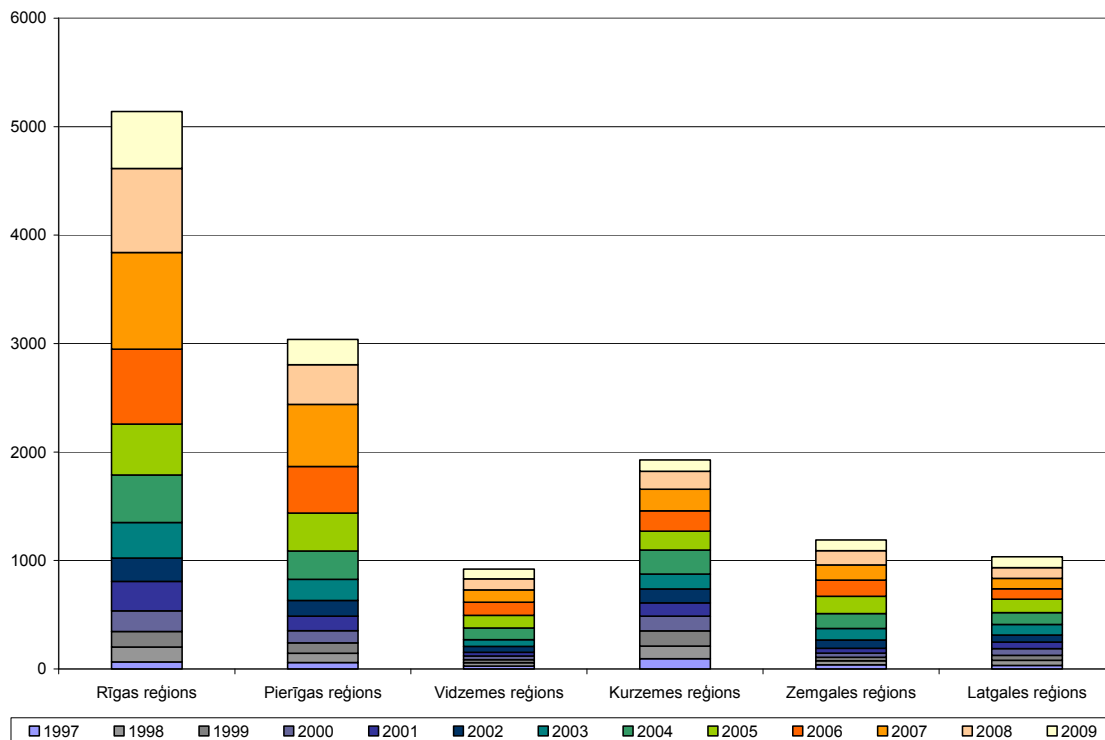
24. attēlā aprēķināts, kādu daļu no kopējā investīciju apjoma reģionālā un gadu dalījumā veido būvdarbi. Attēlā redzams, ka Rīgas reģionā būvdarbu daļa kopējā investīciju apjomā ir vismazākā, bet tā pieaug. Būvdarbu īpatsvars reģionos tuvinās, ko var skaidrot ar nekustāmā īpašuma tirgus uzplaukumu 2004 – 2008. gados (pirms krīzes). Latgales reģionā būvdarbu daļa ir bijusi samērā stabila.



24. attēls. Būvdarbu daļa % no kopējā investīciju apjoma reģionos dinamikā.

Avots: Autores aprēķini no CSP tabulas IV04. *Nefinanšu investīcijas statistiskajos reģionos* (2009. gada salīdzināmajās cenās; milj. latu).

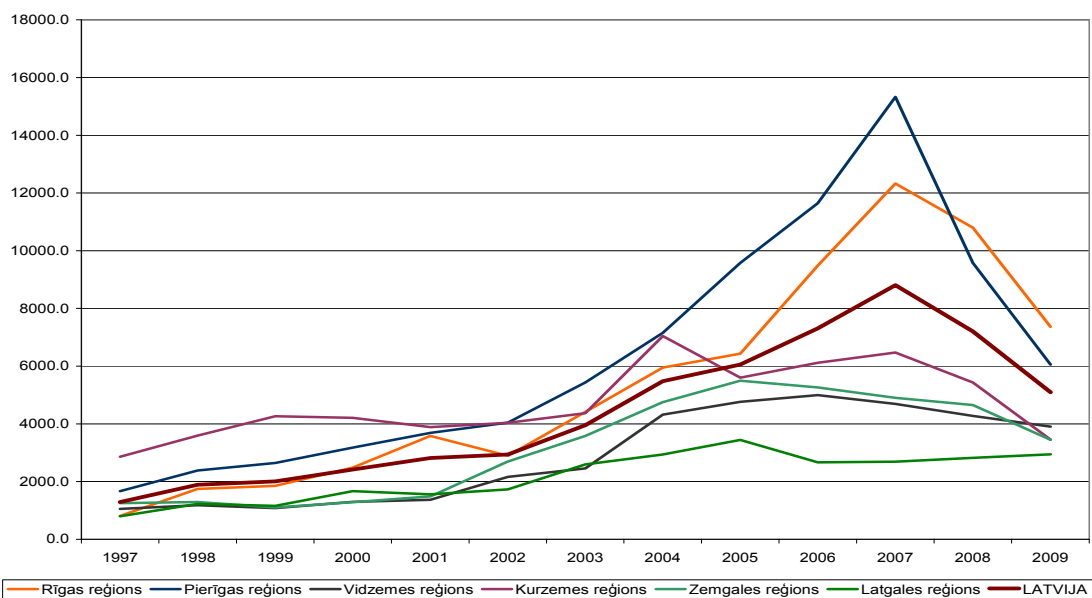
25. attēlā būvdarbu investīciju plūsma laikposmā no 1997. gada līdz 2009. gadam „uzkrāta” reģionu griezumā. Attēlā redzams straujš būvdarbu investīciju pieaugums kopš 2006. gada. Rīgas reģionā būvdarbos ieguldīts trīs reizes vairāk investīciju kā sekojošajā Pierīgas reģionā. Būvdarbu investīciju lielums un augsta nodarbinātība sakrīt pirmajos divos reģionos ar augstāko nodarbinātības līmeni (Rīgas, Kurzemes reģions), bet pārējos sakrītība nav konstatēta. Trešais lielākais investīciju apjoms ir Kurzemes reģionā, bet tas ir pēdējais pēc nodarbinātības līmeņa. Vismazāk būvniecībā ieguldīts Vidzemes rajonā, bet tas ir trešais pēc nodarbinātības līmeņa.



25. attēls. Investīcijas būvniecībā dalījumā statistiskajos reģionos, milj. LVL.

Avots: CSP tabula IV04. *Nefinanšu investīcijas statistiskajos reģionos* (2009.gada salīdzināmajās cenās; milj. latu).

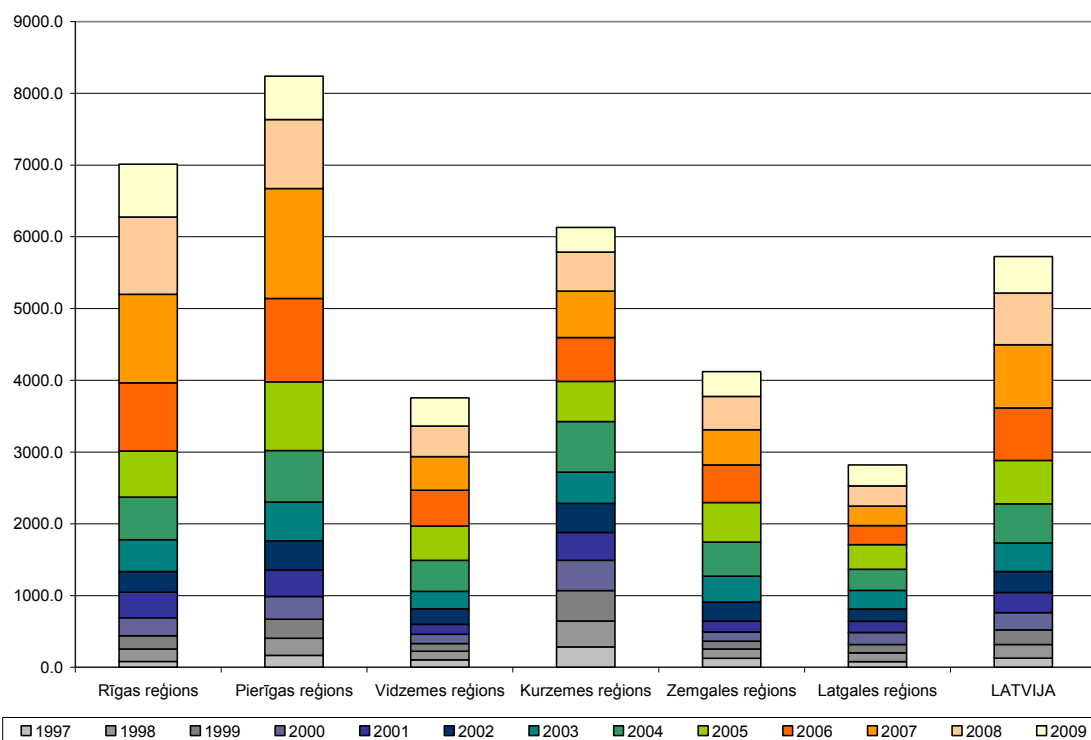
26. un 27. attēlā analizētas investīcijas būvdarbos uz vienu iedzīvotāju.



26. attēls. Investīcijas būvdarbos uz vienu iedzīvotāju statistiskajos reģionos gadu dalījumā, LVL.

Avots: CSP tabula IV04. *Nefinanšu investīcijas statistiskajos reģionos* (2009.gada salīdzināmajās cenās; milj. latu).

26. attēlā redzams, ka būvniecības investīcijas Pierīgas reģionā ir strauji augušas. Arī rēķinot uz vienu iedzīvotāju, visvairāk investīciju saņēmis Pierīgas reģions (27. attēls). Tomēr, investīciju kāpums nav īstenojies visaugstākajā nodarbinātības līmenī – reģions ir tikai trešais pēc nodarbinātības līmeņa. Būvniecības investīciju apjoms uz vienu iedzīvotāju Pierīgas un Latgales reģionos atšķiras gandrīz trīs reizes, bet nodarbinātības līmeņi ir vienādi.



27. attēls. Investīcijas būvniecībā uz vienu iedzīvotāju statistisko reģionu dalījumā.

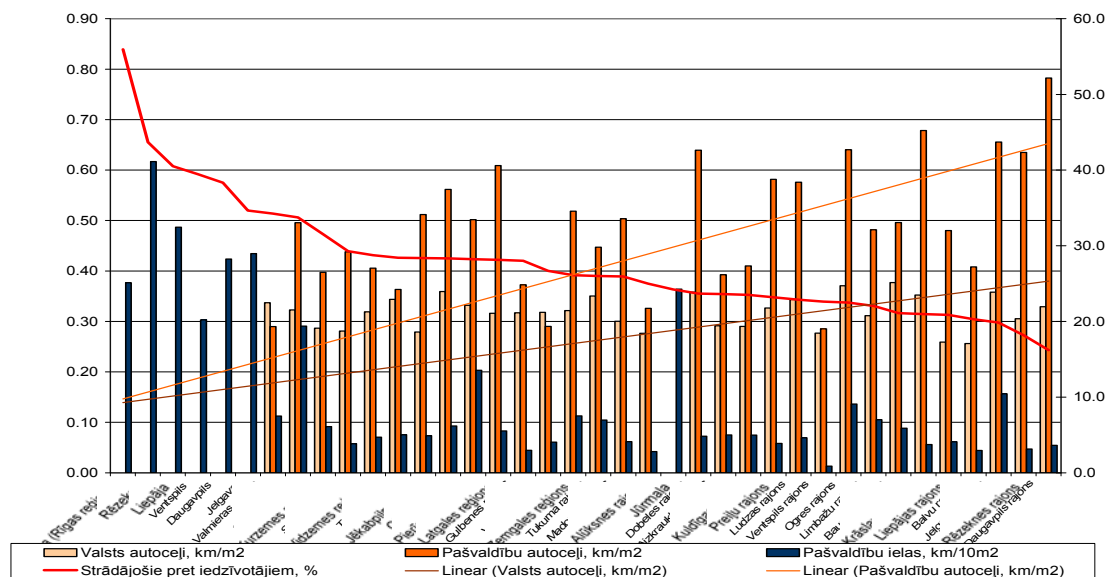
Avots: CSP tabula IV04. *Nefinanšu investīcijas statistiskajos reģionos* (2009. gada salīdzināmajās cenās; milj. latu).

No veiktās analīzes var secināt, ka investīciju pieejamība ietekmē nodarbinātības līmeni, tomēr investīciju apjoma palielinājums būvniecībā ne vienmēr ir saistīts ar nodarbinātības palielinājumu.

Ceļu infrastruktūra

Visbeidzot analizēta ceļu infrastruktūras ietekme uz nodarbinātību reģionālā griezumā (27. un 28. attēls), lai pārbaudītu hipotēzi, ka **attīstīta transporta infrastruktūra sekmē nodarbinātību**.

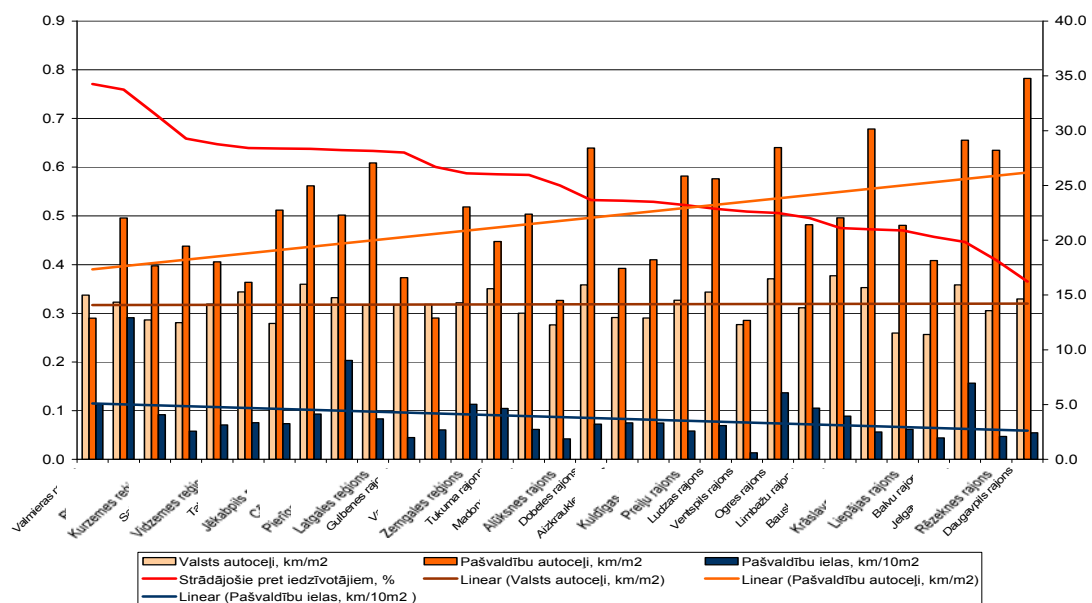
27. attēlā salīdzināts valsts un pašvaldību autoceļu un pašvaldību ielu garums uz 1000 iedzīvotājiem un nodarbinātības līmenis. Pašvaldību ielu garuma trends grupējumā pēc nodarbinātības līmeņa ir lejupejoša līnija. Turpretī, valsts un pašvaldību ceļu garuma trends visai reģionālo vienību kopai virzībā uz zemāku nodarbinātības līmeni ir augšupejošs, gan rēķinot ceļu tīklu uz platības vienību, gan uz 1000. iedzīvotājiem.



28. attēls. Autoceļu un ielu garuma uz platības m² (pilsētās ielu garuma uz platības 10 m²) salīdzinājums ar nodarbinātības līmeni 2008. gadā – visa Latvija.

Avots: CSP datu bāzes tabula JVS07. *Strādājošo skaits pamatdarbā statistiskajos reģionos, Latvijas statistikas gadagrāmata, 2009.* Rīga: CSP, 482. lpp.

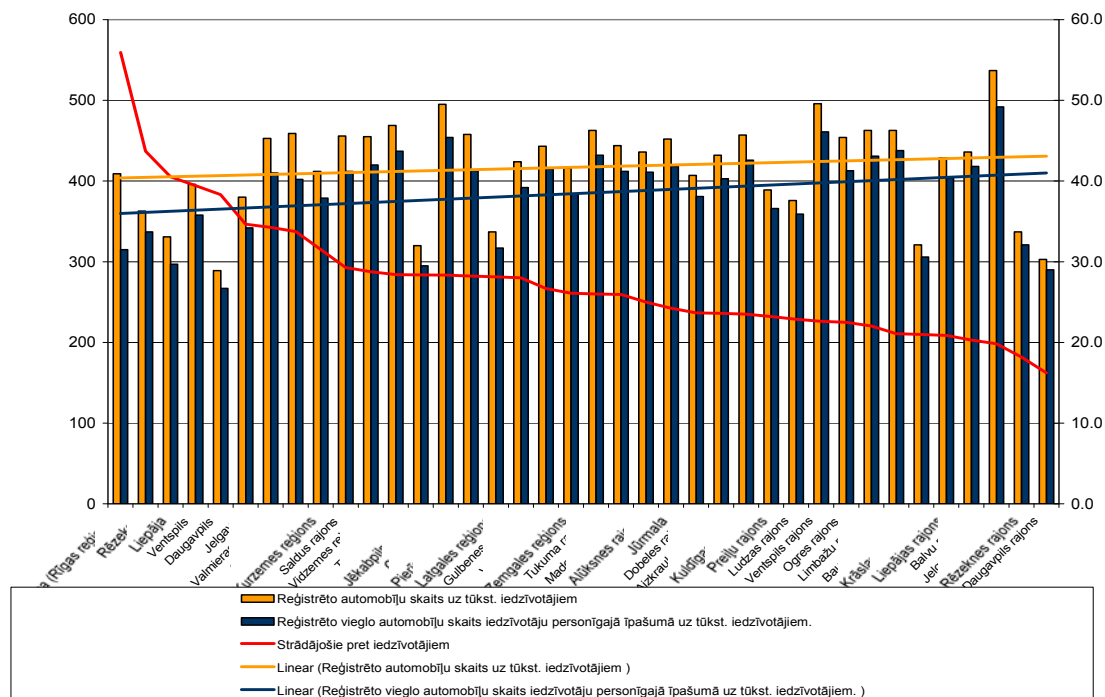
Citiem vārdiem, nodarbinātības līmenis nav saistīts ar autoceļu tīkla blīvumu, tieši otrādi. Reģionālajās vienībās, kur ceļu tīkls ir blīvāks, nodarbinātības līmenis ir zemāks. Lai pārlicinātos par šī pārsteidzošā secinājuma pareizību vai nepamatotu faktoru ietekmi, 29. attēlā autoceļu blīvuma ietekme pētīta reģionu un rajonu kopā.



29. attēls. Autoceļu un ielu garuma uz platības m² (pilsētās ielu garuma uz platības 10 m²) salīdzinājums ar nodarbinātības līmeni 2008. gadā – reģioni un rajoni.

Avots: CSP datu bāzes tabula JVS07. *Strādājošo skaits pamatdarbā statistiskajos reģionos, Latvijas statistikas gadagrāmata, 2009.* Rīga: CSP, 482. lpp.

Šajā attēlā valsts nozīmes autoceļu trends virzoties uz reģionālajām vienībām ar zemāku nodarbinātības līmeni ir gandrīz horizontāls, pašvaldību ielu blīvums samazinās un pašvaldību autoceļu blīvums palielinās. Tātad, arī šis attēls apstiprina, ka blīvs autoceļu tīkls 2008. gadā nenodrošināja labu nodarbinātību.



30. attēls. Vieglo automobiļu skaita uz 1000 iedzīvotājiem salīdzinājums ar nodarbinātības līmeni 2008. gadā.

Avots: CSP datu bāzes tabula JVS07. *Strādājošo skaits pamatdarbā statistiskajos reģionos, Latvijas statistikas gadagrāmata, 2009.* Rīga: CSP, 484.- 485. lpp.

30. attēlā nodarbinātības līmenis salīdzināts ar reģistrēto vieglo automobiļu skaitu uz 1000 iedzīvotājiem. Arī šis attēls uzrāda pārsteidzošu novērojumu, ka virzienā uz reģionālajām vienībām, kurās nodarbinātības līmenis ir zemāks, reģistrēto vieglo automobiļu skaits uz 1000 iedzīvotājiem palielinās. Iespējams, ka neparastās situācijas cēlonis ir tas, ka sevišķi vājāk attīstītās teritorijās iedzīvotāju īpašumā joprojām atrodas vieglās automašīnas, kuras netiek izmantotas (nav tehniskā kārtībā un nav lietojamas transportam).

Šis un vairāki iepriekšējie secinājumi liecina, ka Latvijas tautsaimniecība nav sabalansēta un cēloņsakarības atšķiras no stabilām tirgus tautsaimniecībām. Tas nemazina iegūto novērojumu nozīmi, bet to izskaidrošanai ir nepieciešama padziļināta analīze, tostarp, izpratne par izmantoto statistisko datu metodoloģiju un datu sagatavošanas īpatnībām.

Secinājumi

1. Strādājošo skaita izvietojums ir nevienmērīgs. 2008. gadā 47,5% strādājošo bija nodarbināti Rīgā. Bijušo administratīvo rajonu īpatsvari strādājošo skaitā atšķiras 17 reizes, pilsētu, izņemot Rīgu, 2,8 reizes.
2. 2008. gadā, salīdzinot ar 1997. gadu visos reģionos, izņemot Latgales reģionu, strādājošo skaits ir palielinājies. Strādājošo skaits ir samazinājies desmit rajonos.
3. Strādājošo skaits un strādājošo skaita samazinājuma ietekme ir savstarpēji saistītas. Rajonos, kur strādājošo skaits ir mazāks, samazinājums ir biežāk un zuduma ietekme (samazinājuma %) ir lielāka, savukārt rajonos, kur strādājošo skaits ir lielāks, arī pieaugums ir lielāks.
4. Strādājošo skaita izmaiņu virzība liecina, ka papildus ārējai migrācijai, strādājošie pārvietojas uz reģionālajām vienībām ar lielāku nodarbināto skaitu (lielāku nodarbinātības koncentrāciju).
5. Reģionu un rajonu kopās platības īpatsvars ir lielāks kā strādājošo īpatsvars visos reģionos un rajonos, bet vislielākā starpība ir Vidzemes reģionā un Vidzemes rajonos.
6. Visās pilsētās, izņemot Jūrmalu, nodarbinātības līmenis ir augstāks kā pārējā teritorijā.
7. Statistiskie dati nepierāda pārliecinošu teritorijas lieluma un nodarbinātības līmeņa saistību reģionu kopā (izņemot Rīgas reģionu) un rajonu kopā, tomēr vāja saistība pastāv - mazāku platību rajonu teritorijās nodarbinātības līmenis ir zemāks.
8. Lielāku pilsētu (vairāk par 10 tūkst. iedzīvotāju) esamība un augstāka urbanizācijas pakāpe reģionālajā vienībā sekmē nodarbinātību.
9. Izņemot Rīgas rajonu, nav pierādījumu, ka lielpilsētas tuvums uzlabotu nodarbinātību apkārtējās teritorijās, drīzāk otrādi.
10. Augstskolu esamība sekmē nodarbinātību tās tuvumā, bet ne plašākā areālā (piegulošajā rajonā), augstskolu ietekme uz tautsaimniecību pagaidām ir šaura un nav jūtama reģionā, un to ir vēlams palielināt.
11. Teritorijās ar augstāku iedzīvotāju blīvumu ir augstāks nodarbinātības līmenis.
12. 2008. gada dati (demogrāfiskie dati uz 2009. gada sākumu) neapstiprina hipotēzi, ka nodarbinātības līmeni ietekmē iedzīvotāju struktūra – zems nodarbinātības līmenis ir reģionālajās vienībās, kur iedzīvotāju struktūra ir izteikti nelabvēlīga.
13. Vidusskolas esamība reģionālajā vienībā ir saistīta ar augstāku nodarbinātību.
14. Dzīvojamā fonda uzturēšanas izmaksas ir mazākas reģionālajās vienībās, kur nodarbinātības līmenis ir zemāks.
15. Iekšzemes kopprodukta uz vienu iedzīvotāju un nodarbinātības rādītāju trendu līnijas ir līdzīgas – nodarbinātība ir svarīgs IKP palielināšanas faktors.
16. Zemāks nodarbinātības līmenis ir saistīts ar zemāku vidējo atalgojumu.

17. Virzībā uz reģionālajām vienībām ar zemāku nodarbinātības līmeni, reģionālajā vienībā darbojošos pašnodarbināto skaits un zemnieku un zvejnieku saimniecību skaits uz 1000 reģionālās vienības iedzīvotājiem palielinās, turpretī komercsabiedrību skaits uz 1000 iedzīvotājiem samazinās.
18. Virzībā uz reģionālajām vienībām, kurās nodarbinātības līmenis ir zemāks, pieaug sabiedriskā sektora daļa kopējā pamatdarbā nodarbināto skaitā, un pašvaldību budžeta iestāžu skaits uz 1000 iedzīvotājiem.
19. Reģionālajās vienībās, kur ir zemāks nodarbinātības līmenis, ir lielāka atkarība no valsts budžeta finansējuma un lielāks nodarbinātības apdraudējums, jo budžeta finansējums ir atkarīgs no nodarbinātības privātajā sektorā.
20. Reģionālajās vienībās, kur nodarbinātības līmenis ir zemāks, ir mazāka sabiedriskā aktivitāte un iniciatīva - samazinās sabiedrisko organizāciju skaits uz 1000 iedzīvotājiem.
21. Intensīva pašnodarbinātības un mazās uzņēmējdarbības attīstība nav pietiekoši efektīva nodarbinātības līmeņu reģionālo atšķirību izlīdzināšanai, jo virzībā uz reģionālajām vienībām, kurās nodarbinātības līmenis ir zemāks, pieaug mikrouzņēmumu skaits uz 1000 iedzīvotāju un samazinās mazo uzņēmumu skaits.
22. Investīciju pieejamība ietekmē nodarbinātības līmeni, tomēr investīciju apjoma palielinājums būvniecībā ne vienmēr ir saistīts ar nodarbinātības palielinājumu.
23. Nodarbinātības līmenis nav saistīts ar autoceļu tīkla blīvumu, tieši otrādi, reģionālajās vienībās, kur ceļu tīkls ir blīvāks, nodarbinātības līmenis ir zemāks. Tomēr šis novērojums ir pretrunā ar ekonomisko loģiku, tāpēc tas jāvērtē piesardzīgi.
24. Kopumā var secināt, ka nodarbinātību labvēlīgi ietekmē:
 - lielāka strādājošo koncentrācija,
 - lielāks iedzīvotāju blīvums,
 - labāka izglītības pieejamība,
 - augstāks atalgojums,
 - labāka ceļu infrastruktūra,
 - vairāk investīciju, tostarp būvniecībā.

Vairāki iegūtie novērojumi liecina, ka Latvijas tautsaimniecība nav sabalansēta un cēloņsakarības atšķiras no stabilām tirgus tautsaimniecībām. Tas nemazina iegūto novērojumu nozīmi, bet to izskaidrošanai ir nepieciešama padziļināta analīze, tostarp, izpratne par izmantoto statistisko datu metodoloģiju un datu sagatavošanas īpatnībām.

Izmaiņas, salīdzinot ar analīzes periodu un secinājumu aktualitāte

Galvenās izmaiņas pēc 2006. - 2008. gada:

2008. gadā sākusies ekonomiskā krīze – nodarbinātība pasliktinājusies, migrācijas ietekmē samazinājies iedzīvotāju blīvums.

Stājusies spēkā mazo uzņēmumu veicināšanas programma – palielinājies mazo uzņēmumu skaits.

Izmainot uzņēmumu dibināšanas nosacījumus (viena lata uzņēmumi), strauji palielinās mikrouzņēmumu skaits.

Tiek virzītas izglītības reformas, kas skars augstākās, profesionālās un vidējās izglītības izvietojumu.

Taupības pasākumu rezultātā paredzēts samazināt nodarbinātību sabiedriskā sektorā.

Taupības pasākumu rezultātā tiek slēgti sociālās un transporta infrastruktūras objekti.

Ekonomikas lejupslīdes dēļ samazinās investīcijas.

Turpinās emigrācija, iedzīvotāju skaits samazinās,

Secinājumu aktualitāte:

Secinājums par iedzīvotāju blīvuma saistību ar nodarbinātības līmeni kļuvis vēl aktuālāks, jo iedzīvotāju migrācijas rezultātā blīvums samazinājies.

Secinājums par uzņēmuma lielumu kļuvis vēl aktuālāks, jo mazo un mikrouzņēmumu skaitam un nodarbinātības līmenim ir pretēji trendi.

Secinājums par vidējās izglītības saistību ar nodarbinātības līmeni rosina kritiski vērtēt vidējās un, jo sevišķi, profesionālās izglītības pieejamību darba tirgum – ar lielu varbūtību iecerētās reformas var novest pie nodarbinātības līmeņa pazeminājuma, gan tāpēc, ka samazinās darba vietas izglītības nozarē, gan tāpēc, ka izglītības iestādes ir uzskatāmas par reģionālajiem ekonomiskās aktivitātes centriem.

Secinājums par augstskolu esamības ietekmi uz nodarbinātības līmeni piegulošajās teritorijās ir aktuāls izglītības reformu kontekstā – jāpalielina augstskolu ietekme uz tautsaimniecības attīstību visā valstī, bet jo sevišķi savā apkārtnē.

Secinājums par transporta infrastruktūras saistību ar nodarbinātību ir aktuāls saistībā ar transporta maršrutu slēgšanu taupības pasākumu ietvaros.

Secinājums par iedzīvotāju blīvuma ietekmi uz nodarbinātību kļūst arvien aktuālāks saistībā ar emigrāciju un demogrāfiskajām tendencēm – palielinās teritorijas ar potenciāli zemāku nodarbinātības līmeni.